



## II CONGRESO GANADERO REGIONAL

San Carlos, abril 2009

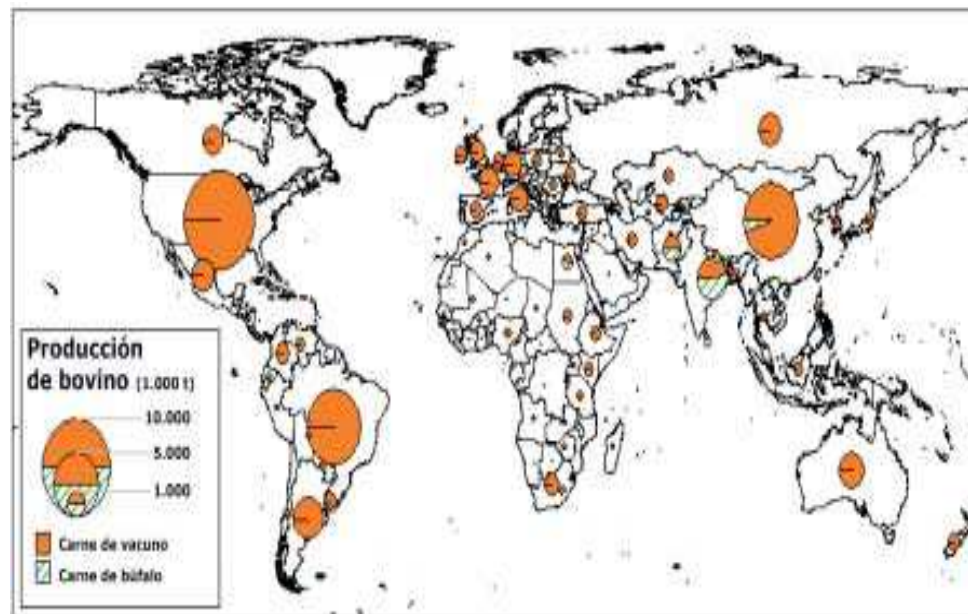


# Situación de la ganadería, retos, oportunidades y acciones para el 2009.

Ing. Erick Quirós Quirós, MGA  
Director Ejecutivo  
CORFOGA

# Producción mundial de carne bovina

Fuente: FAO.



	2004	2005	2006	2007	2008	2009
<b>PRODUCCIÓN</b>	(millones de toneladas)					
Carne de cerdo	92.1	94.2	95.9	103.6	100.8	101.0
Carne de ave	76.7	80.0	85.0	89.5	92.3	94.6
Carne bovina	62.7	64.1	64.2	66.4	65.1	65.4
<b>EXPORTACIONES</b>	(millones de toneladas)					
Carne de ave	7,9	8,2	8,4	9,6	10,3	10,6
Carne bovina	5,7	6,0	6,7	7,0	6,7	7,0
Carne de cerdo	4,5	4,6	4,7	5,1	5,7	5,8

# Producción mundial de carne bovina

- 2008 desfavorable para el sector a nivel mundial:
  - dificultades de rentabilidad
  - incremento de los costos de materias primas
  - regulaciones sanitarias y de inocuidad
  - bajos precios en toda la cadena
  - disminuyó la producción un 2%.
- 2009 proyecta una leve recuperación:
  - matanza de ganado lechero por bajos precios de la leche
  - reducción en el precio de las materias primas
  - precios más competitivos a base de forrajes
- Comercio residual: 10.7% de la producción se comercializa a nivel internacional

# Producción mundial de carne bovina

- **Estados Unidos:** leve baja producción 2009
  - ↑ 26% sacrificio vacas lecheras (entre febrero del 2008 y febrero del 2009) = 100.000 animales
  - 2009 matanza de vacas lecheras se mantendrá elevada
  - 32% superior al promedio de los últimos 5 años
  - Contracción de la industria
  - ↓ ganado para feedlots por perspectiva de recesión e incertidumbre en toda la cadena
  - USDA reporta ↓ 5.3% inventario en feedlots = 11,23 millones de animales al 1º de marzo del 2009
  - Sucesivas pérdidas de feedlots:
    - 2008 US\$ 1.516 millones
    - 2007 US\$ 472 millones
    - 2006 US\$ 903,6 millones
    - 2004 ganancias estimadas en US\$ 3.930 millones.

# Producción mundial de carne bovina

- **Argentina:**

- 2008 ↓ por las regulaciones para la exportación
- 2009 ↓ debido a la reducción del hato, al abandono de la cría y conversión de pastizales en tierras de cultivo de cereales o de soya.

- **Brasil:**

- 2008 ↓ cierre del mercado europeo por el tema sanitario (fiebre aftosa)
- 2009 se proyecta ↑ producción del 2%
- Mercado interno sólido
- Perspectivas positivas para las exportaciones
- UE reconoció estados libres de fiebre aftosa y suprimió la prohibición de las importaciones aplicada desde 2005.

# Producción mundial de carne bovina

- **Asia:**
  - Crecimiento lento de la producción
  - Necesidades de una población en expansión
  - 2008 China sufrió el impacto de las catástrofes naturales y enfermedades
  - 2009 la producción podría recuperarse
- **Unión Europea:**
  - 2009 se proyecta ↓ la producción en 53.000 tm (-0,7%)
  - Mayor oferta de animales jóvenes y vacas lecheras
  - Déficit de 182.500 tm.
  - Tendencia del hato a disminuir
  - Se pronostica una caída de precios
  - Menor peso de las canales, mayor proporción de terneros y vacas sacrificadas.

# Producción mundial de carne bovina

- **África y América Central:**
  - ↑ producción
  - > matanza
  - Conversión de las tierras de pastoreo a tierras de cultivo.
- **Australia y Nueva Zelanda:**
  - ↓ en la producción del 1 y 3% respectivamente
  - Retención vacas y vaquillonas para reconstituir el hato
  - En los próximos cinco años el hato australiano crecería 1.4 millones de cabezas, es estima que alcance 29,2 millones de cabezas en el 2013.
- **Países en desarrollo:**
  - ↑ 1% en la producción, lo que compensaría una probable merma en los países desarrollados.

## **CORFOGA. Principales productores de carne bovina a nivel mundial (miles de t)**

	<b>2004</b>	<b>2005</b>	<b>2006</b>	<b>2007</b>	<b>2008</b>	<b>Dif % 07/08</b>
Estados Unidos	11.261	11.318	11.980	12.096	12.226	1,1
Brasil	7.975	8.592	9.025	9.303	9.205	-1,1
Unión Europea	8.041	7.852	7.872	8.200	8.147	-0,6
China	5.604	5.681	5.767	6.134	6.260	2,1
Argentina	3.130	3.200	3.100	3.300	3.200	-3,0
India	2.130	2.250	2.375	2.500	2.655	6,2
Australia	2.081	2.102	2.183	2.172	2.100	-3,3
Rusia	1.590	1.525	1.430	1.370	1.330	-2,9
Nueva Zelanda	697	664	648	607	618	1,8
Uruguay	544	600	640	560	588	5,0
<b>Total mundial</b>	<b>62.719</b>	<b>64.080</b>	<b>64.238</b>	<b>66.400</b>	<b>65.100</b>	<b>-2,0</b>

# CORFOGA: Consumo per cápita mundial de diversos tipos de carnes

Kg/año

20

15

10

5

0

93

95

97

99

01

03

05

07

09

pronóst.



Carne de cerdo



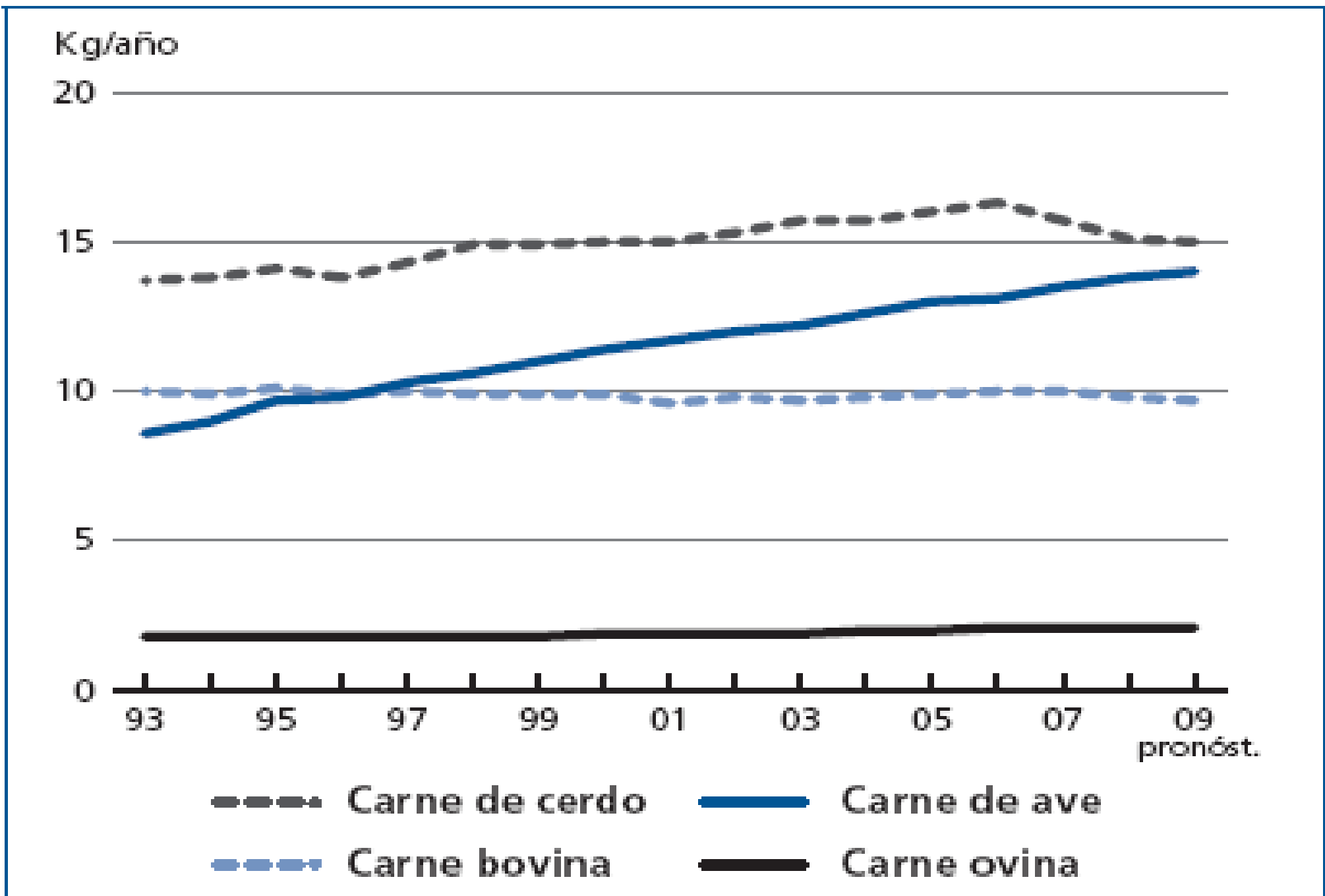
Carne de ave



Carne bovina



Carne ovina



# Comercio mundial de carne bovina

- Pronóstico 2009: ↑ 4%, alcanzando 7 millones de tm
- UE derogó la prohibición de las importaciones del Brasil
- Cambios en hábitos de consumo a favor de productos menos costosos por la desaceleración de las economías
- **Exportaciones:**
  - La crisis financiera estancó el comercio mundial en el 2008, a excepción de Estados Unidos, Canadá y Nueva Zelanda
- **Brasil:**
  - 2008 ↓ 13% por restricciones de UE y de Rusia
  - Nuevos mercados: Hong Kong, Venezuela y Ucrania
  - 2009 necesidad de nuevos mercados, los grandes grupos cárnicos brasileños realizan campañas comerciales basadas en el precio

# Comercio mundial de carne bovina

- **Estados Unidos:**
  - 2008 exportación a niveles similares al 2003 (EEB)
  - 2009 ↑ exportaciones y reemplazará a Australia y Nueva Zelanda en mercados del sureste asiático
- **Argentina:**
  - Desde el 2005 ha reducido sus exportaciones
  - 2008 contingente de exportación 45.000 tm por mes
  - Empresas con restricción para exportar + 25% producción
  - Principales mercados: Rusia 38%, Chile 13% e Israel 7%
  - 2009 ↓ exportaciones por 3º año consecutivo, debido las restricciones aplicadas desde 2007.
- **Uruguay:**
  - Exporta 80% de su producción
  - 2008 Europa y Rusia principal mercado = 105.000 tm
  - 2009 proyecta ↑ 7%

# Comercio mundial de carne bovina

- **Canadá y México:**
  - Exportaciones afectadas por los nuevos requisitos de etiquetado impuestos en USA
- **Australia:**
  - Exportaciones 920.000 tm 2009-2010
  - 300.000 tm a USA = ↑ 11% ventas
  - 345.000 tm a Japón = ↓ 4%
- **Importaciones:** China, Hong Kong, Japón, Corea del Sur, USA y Rusia son los grandes importadores
- **Estados Unidos:**
  - 2008 importó 706.200 tm = ↓ 21% respecto 2007
  - Canadá, Australia y NZ principales comercializadores
  - ↑ Nicaragua, México, Uruguay y Costa Rica que tienen acuerdos preferenciales de comercio con USA
  - 2008 importación ganado: México ↓ 41%, Canadá ↑ 84%

# Comercio mundial de carne bovina

- **Canadá, México y USA:** ↑ compras de cortes de poco valor de Australia y NZ.
- **Rusia:**
  - 2008 cuota de importación = 473.800 tm.
  - Incremento de los aranceles
  - Importaciones totales = 750.000 tm
  - 2009 ↑ demanda por la reentrada de la carne brasileña
- **Japón:**
  - 2008 ↓ 3% sus importaciones = 461.000 tm.
- **Corea del Sur:**
  - ↑ a favor de USA, desplazando a Australia y NZ.
- **Unión Europea:**
  - 2009 recuperación de las importaciones de Brasil

## CORFOGA: Producción, comercio y consumo de carne bovina en el mundo para el 2008 y proyección para el 2009. (miles toneladas métricas)

Región	Producción			Importaciones			Exportaciones			Consumo		
	2008	2009		2008	2009		2008	2009		2008	2009	
ASIA	15.799	16.070	↑	2.195	2.267	↑	704	732	↑	17.282	17.606	↑
ÁFRICA	4.778	4.841	↑	666	666		54	54		5.390	5.453	↑
AMÉRICA CENTRAL	626	640	↑	99	105	↑	70	74	↑	655	671	↑
SUR AMÉRICA	14.848	14.984	↑	262	330	↑	2.642	2.805	↑	12.468	12.509	↑
NORTE AMÉRICA	15.114	15.030	↓	1.788	1.866	↑	1.192	1.309	↑	15.729	15.586	↓
EUROPA	11.216	11.119	↓	1.539	1.708	↑	230	233	↑	12.525	12.594	↑
OCEANÍA	2.750	2.703	↓	50	52	↑	1.775	1.750	↓	1.024	1.005	↓
MUNDO	65.131	65.388	↑	6.599	6.994	↑	6.667	6.957	↑	65.073	65.424	↑

## **CORFOGA: Producción, comercio y consumo de carne bovina en el mundo para el 2008 (en %)**

<b>Región</b>	<b>Producción</b>	<b>Importaciones</b>	<b>Exportaciones</b>	<b>Consumo</b>
<b>ASIA</b>	<b>24%</b>	<b>33%</b>	<b>10%</b>	<b>27%</b>
<b>ÁFRICA</b>	<b>7%</b>	<b>10%</b>	<b>1%</b>	<b>8%</b>
<b>AMÉRICA CENTRAL</b>	<b>1%</b>	<b>2%</b>	<b>1%</b>	<b>1%</b>
<b>AMÉRICA DEL SUR</b>	<b>23%</b>	<b>4%</b>	<b>40%</b>	<b>19%</b>
<b>NORTE AMÉRICA</b>	<b>23%</b>	<b>27%</b>	<b>18%</b>	<b>24%</b>
<b>EUROPA</b>	<b>17%</b>	<b>23%</b>	<b>3%</b>	<b>19%</b>
<b>OCEANÍA</b>	<b>5%</b>	<b>1%</b>	<b>27%</b>	<b>2%</b>
<b>Países en desarrollo</b>	<b>54%</b>	<b>43%</b>	<b>52%</b>	<b>53%</b>
<b>Países desarrollados</b>	<b>46%</b>	<b>57%</b>	<b>48%</b>	<b>47%</b>
<b>MUNDO</b>	<b>100%</b>	<b>100%</b>	<b>100%</b>	<b>100%</b>

A collage of various international banknotes, including US dollars, Honduran Lempiras, and Costa Rican Colones, scattered across the page. The notes are overlapping and partially obscured by a central text box.

# El mercado de la carne y la crisis financiera internacional

# La crisis financiera internacional

- Informe del FMI sobre la economía mundial 2008:
  - Fuerte desaceleración de la economía
  - Turbulencia económica con consecuencias para los mercados agrícolas internacionales
- Repercusiones de la crisis financiera:
  - Restricción al crédito
  - Desaceleración de la producción
  - Contracción de los mercados y precios
  - Reducción del dinamismo comercial
  - Fuerzas presionan los precios en sentidos opuestos
  - Efectos negativos en agricultura y seguridad alimentaria
  - Desaceleración de la demanda de materias primas y productos pecuarios.

# Factores emergentes del entorno que afectan el mercado mundial de la carne

- Fuerte baja en los precios internacionales del cuero
  - 80% para los cueros crudos o salados
  - 40% para el *wet blue*.
  - Demanda solo para cueros de alta calidad
  - Estragos en la industria de la curtiembre
- Creciente preocupación por:
  - Bienestar animal y del calentamiento global (vegetarianos)
  - Inocuidad:
    - Transmisión de enfermedades (EEB)
    - Contaminación microbiológica (e-coli, salmonela, etc)
    - Residuos de medicamentos (antibióticos, desparasitantes, etc)
    - Hormonas de crecimiento
  - Trazabilidad
  - Etiquetado

# El mercado de la carne y la crisis financiera

- Descenso en cadena:
  - Demanda de alimentos
  - Precios de los alimentos y de la carne
  - Precios de materias primas usadas en biocombustibles, por la baja en los precios del petróleo
  - Insumos más inflexibles y bajan más lento que los productos.
  - Disponibilidad del crédito

Graves consecuencias sobre la producción, las reservas y la disponibilidad de los alimentos.



# El mercado de la carne y la crisis financiera

- Perspectiva económica 2009 favorable:
  - Planes de apoyo y contingencia (Plan de estímulo Obama, Plan Escudo Arias)
  - Reactivar el crédito, el consumo y la producción
  - Precio de las materias primas se recuperará
  - Petróleo podría estabilizarse entre US\$ 60 - 70 / barril.
- Incremento en la oferta de cereales y oleaginosas, solo USA incrementó la producción de soya 14%
- Incertidumbre sobre los biocombustibles en el mediano plazo y sus efectos sobre los precios.

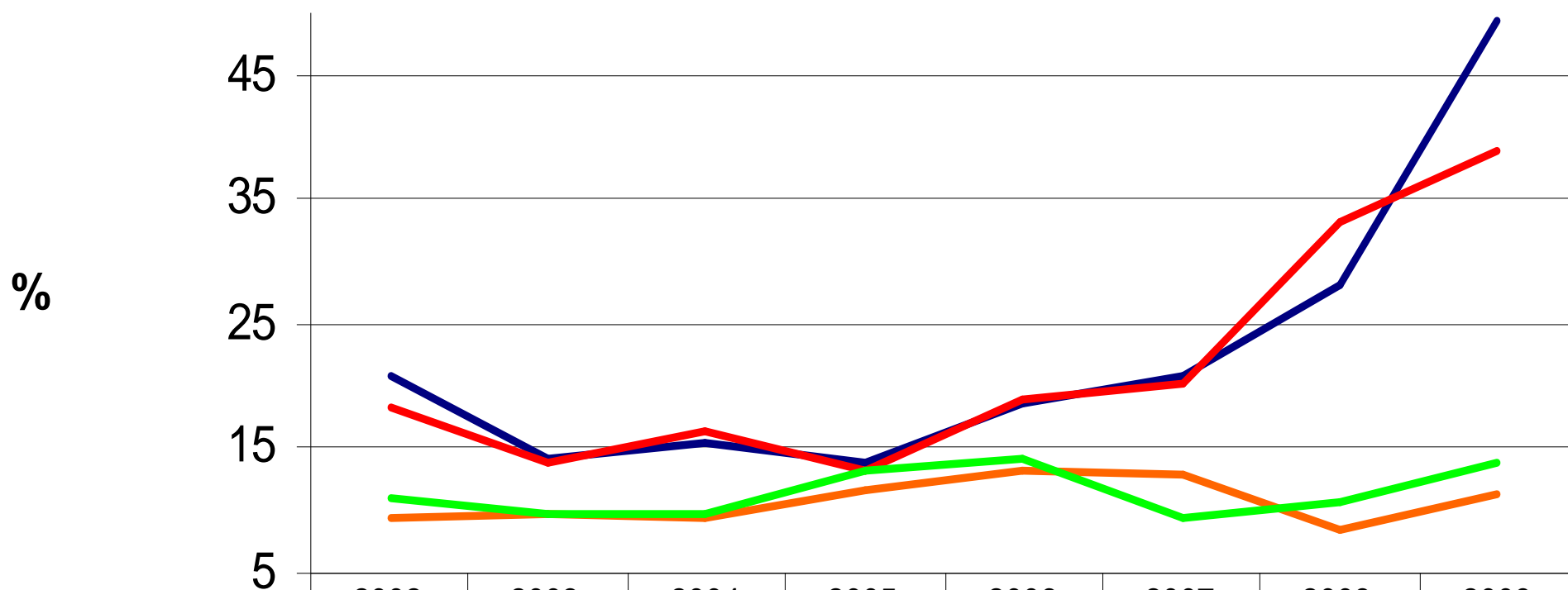
# Crisis ganadera en Costa Rica

- Crisis financiera tomo al sector en un período atípico de bajos precios de los animales en el 2008
  - Pérdida de poder adquisitivo de productores
  - Efecto de las importaciones
  - Mercado interno e internacional deprimido
  - Incertidumbre de precios de corto plazo.
  - Difíciles condiciones de los pastos
    - Baja demanda para engorde
    - Mayor oferta en zonas afectadas por la sequía e inundaciones
    - Tierras destinadas a otras actividades (+50.000 Has en 2 años)
  - Saturación del mercado a nivel de fincas, subastas e industria

## CORFOGA: Variación anual del modelo de costos de producción a nivel de finca

Año	CRIA (1)		DESARROLLO Y ENGORDE (1)		(2)	
	Variación % respecto al año anterior	Variación % acumulada	Variación % respecto al año anterior	Variación % acumulada	IPC %	Tasa de inflación %
2002	20.9	20.9	18.4	18.4	9,50	10,96
2003	14.2	35.1	13.9	32.3	9,89	9,68
2004	15.6	50.7	16.3	48.7	9,57	9,87
2005	13.8	64.5	13.3	61.9	11,55	13,13
2006	18.6	83.1	18.8	80.8	13,19	14,07
2007	20.9	103.9	20.2	100.9	12,96	9,43
2008	28.1	132.0	33.1	134.0	8,62	10,81
2009	49.4	181.4	39.0	173.0	11,40	13,9
(1) El costo se estima en febrero de cada año				Total	86,68	91,85
(2) Datos al cierre de diciembre del año anterior						

# CORFOGA: Variación porcentual del modelo de costos ganadero, IPC e inflación



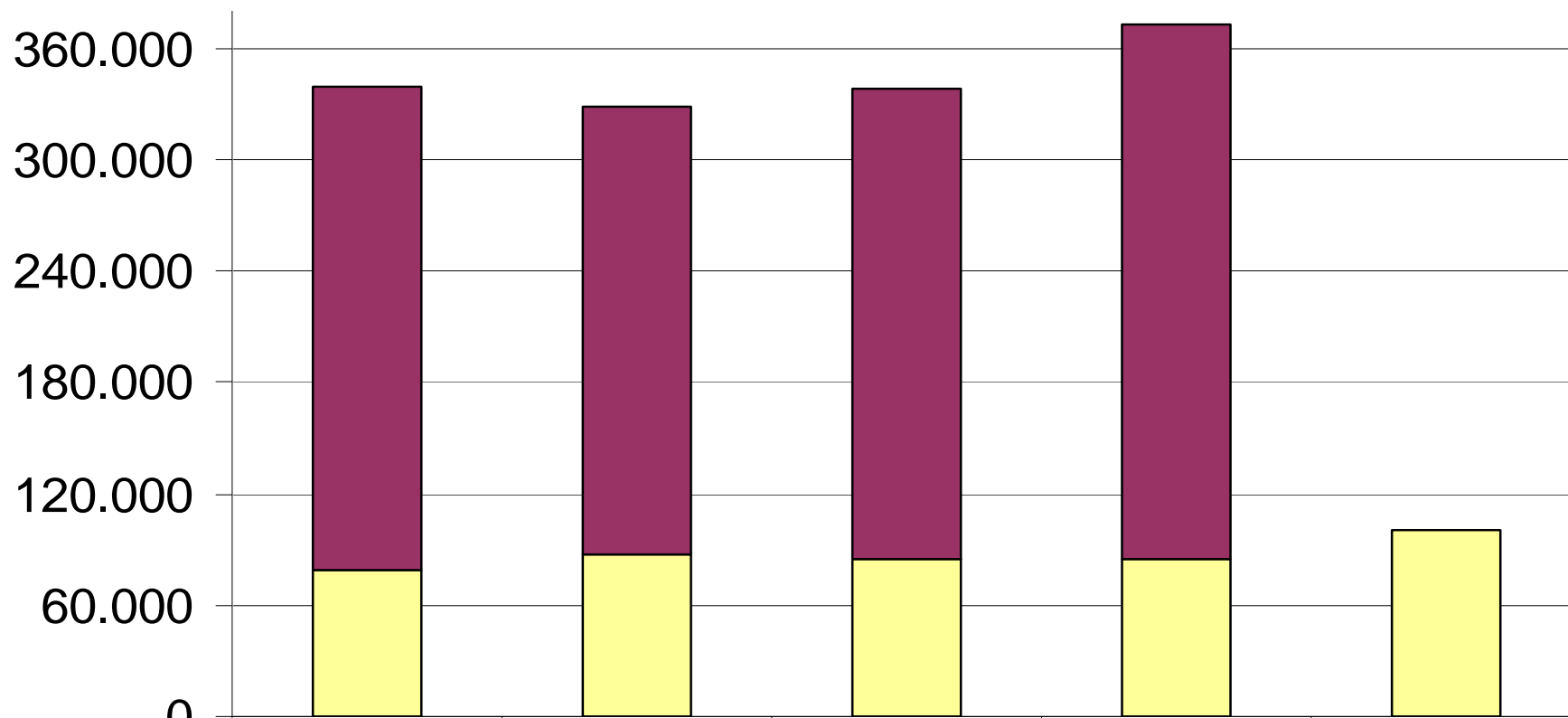
	2002	2003	2004	2005	2006	2007	2008	2009
— CRIA	20,9	14,2	15,6	13,8	18,6	20,9	28,1	49,4
— D&E	18,4	13,9	16,3	13,3	18,8	20,2	33,1	39
— IPC	9,5	9,89	9,57	11,55	13,19	12,96	8,62	11,4
— Inflación	10,96	9,68	9,87	13,13	14,07	9,43	10,81	13,9

# Estadísticas del sector cárnico bovino de Costa Rica





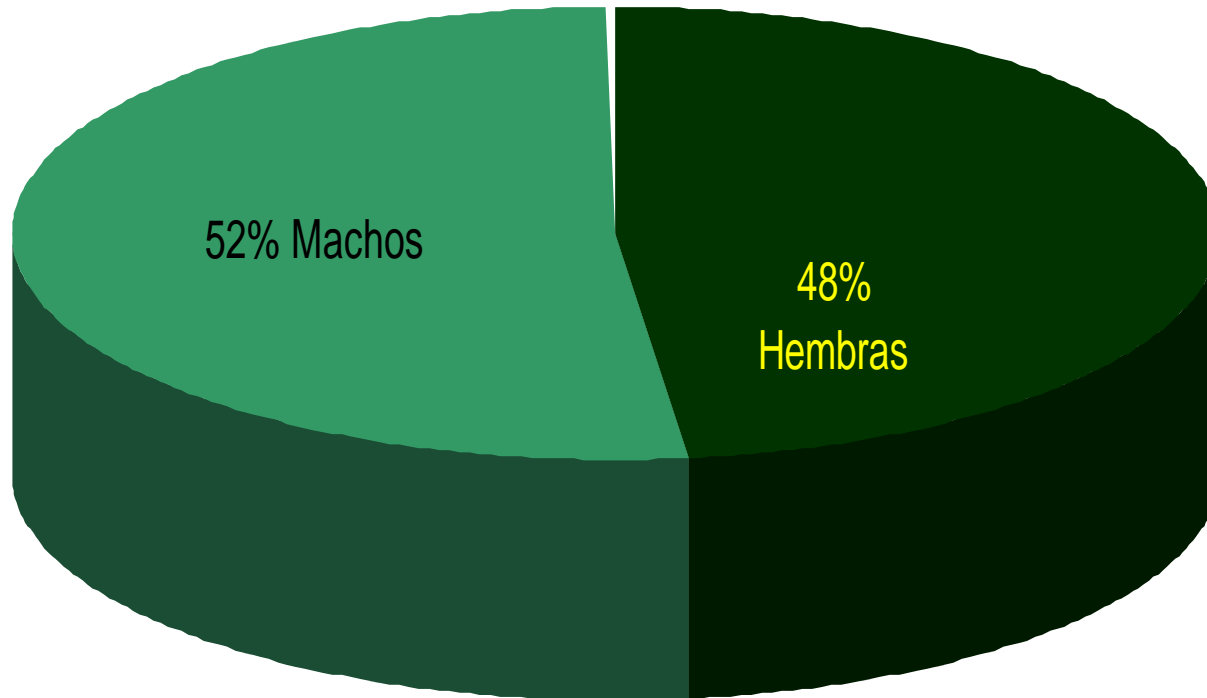
## CORFOGA: Comparativo de la matanza entre periodos del año 2006 a la fecha



	2005	2006	2007	2008	2009
■ Abr-Dic	259.793	241.039	253.778	287.829	
■ Ene-Mar	79.212	87.557	84.463	85.072	100.349

# CORFOGA: Hembras y machos sacrificados en el año 2008

Cifras del PVE-GB-SENASA 2008:



- Muestra de 792 fincas que estaban en la muestra y el censo 2000

- Parece haber una retención de hembras

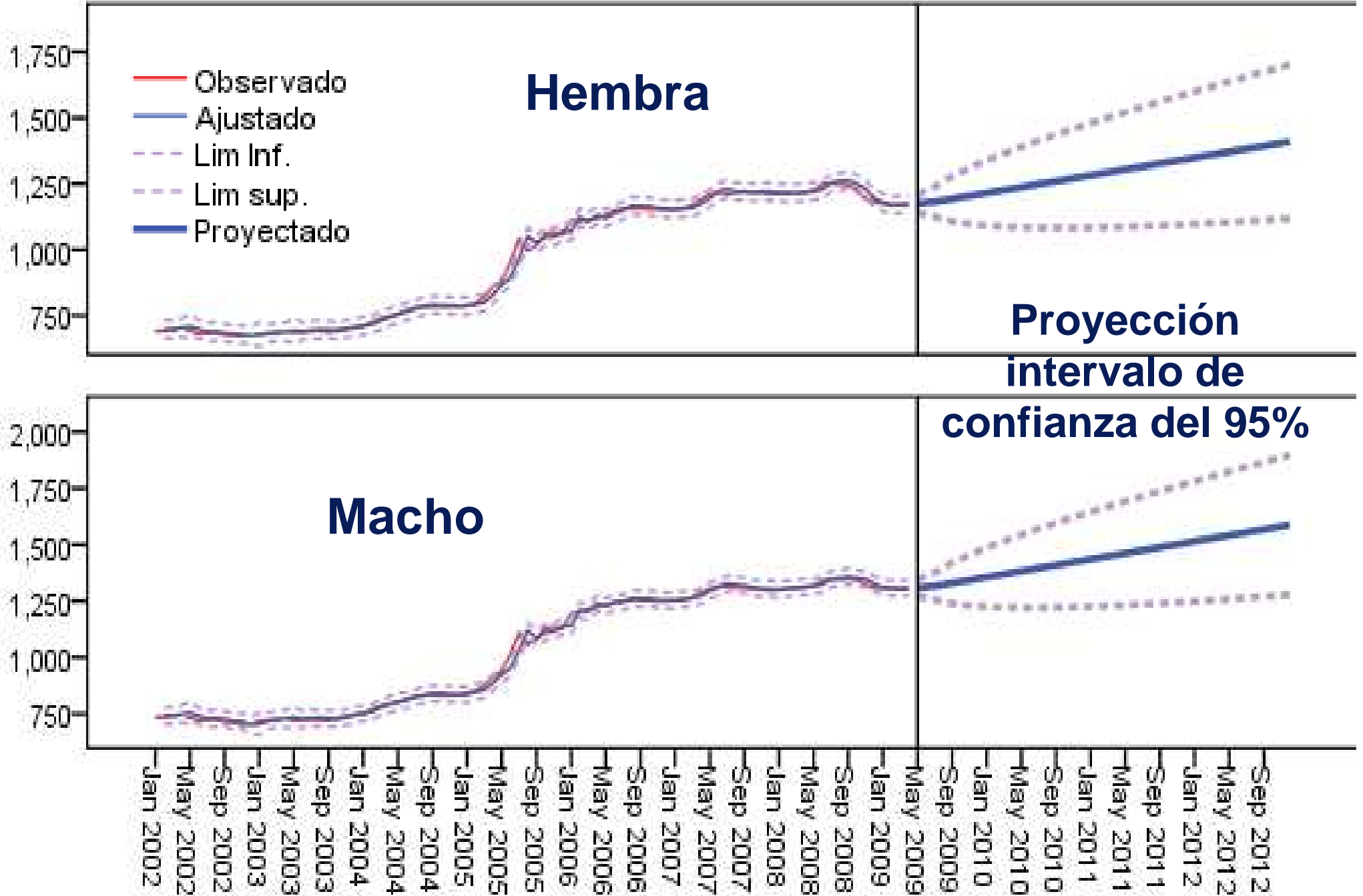
- Promedio 14 hembras por finca

- Retención en esas fincas de 10918 hembras

MACHOS	
EDAD	2008
< 22 MESES	14%
27 MESES	36%
36 MESES	30%
48 MESES	12%
> 48 MESES	8%

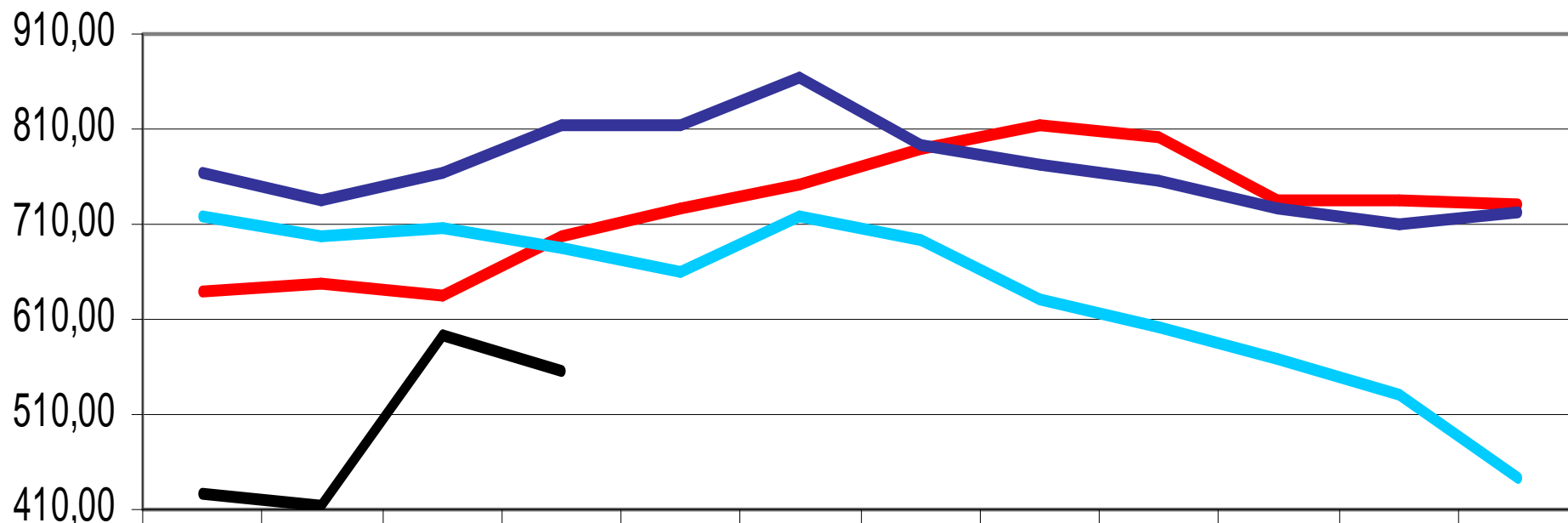
HEMBRAS	
EDAD	2008
< 22 MESES	15%
27 MESES	17%
36 MESES	11%
48 MESES	9%
> 48 MESES	48%

# CORFOGA: Precio canal promedio en planta (¢/kg)



# CORFOGA: Precio mensual de ternero en subasta (colones)

Peso 50-250 Kg

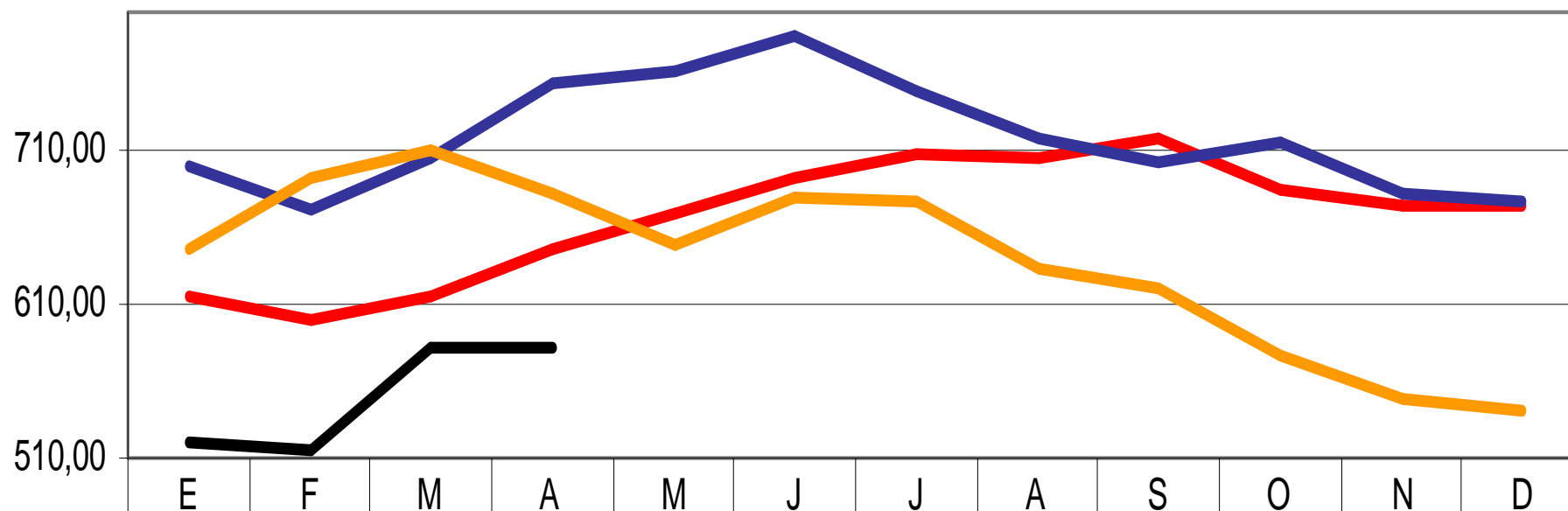


	E	F	M	A	M	J	J	A	S	O	N	D
2006	641,18	645,87	634,10	696,32	725,29	752,49	787,37	815,08	802,16	733,62	735,58	732,12
2007	765,16	736,04	763,93	814,08	814,52	862,89	793,41	770,97	756,88	725,00	710,80	721,19
2008	716,87	696,93	706,54	686,72	660,10	717,24	691,41	632,00	601,44	566,33	531,11	442,00
2009	426	415	592	554								

Fuente: GANAFAX, FESUGAN y subastas

# CORFOGA: Precio mensual de repasto en subasta (colones)

Peso 250-400 kg

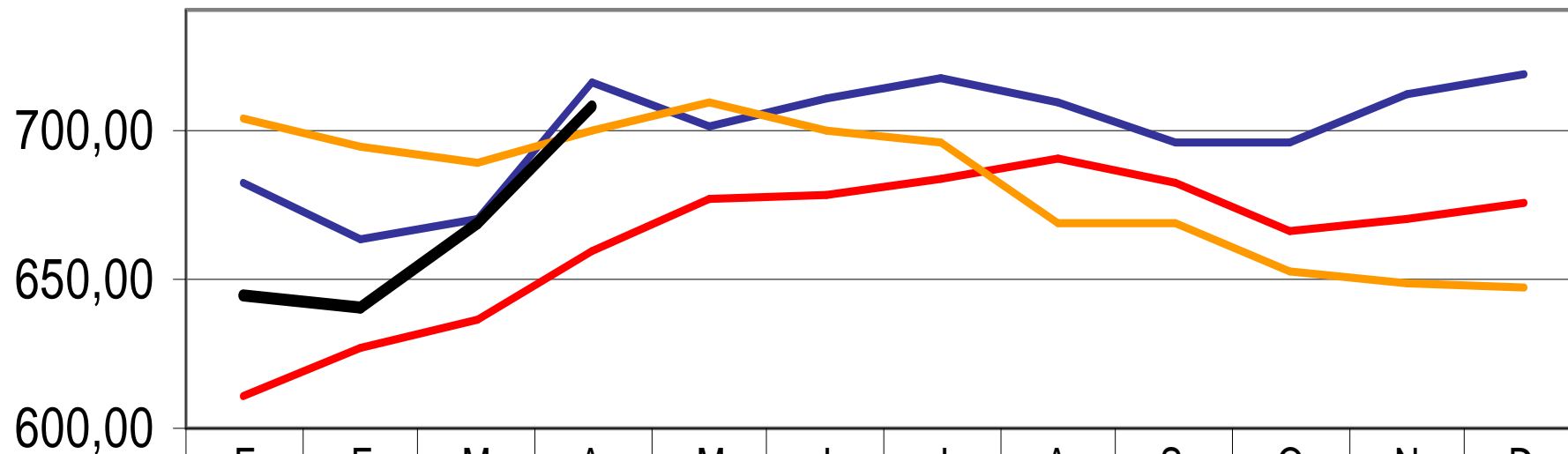


	E	F	M	A	M	J	J	A	S	O	N	D
2006	615,82	600,84	615,75	645,74	670,03	693,36	708,66	705,76	718,66	685,76	673,16	673,28
2007	699,09	671,97	705,18	753,18	761,80	784,60	748,13	718,35	703,37	714,48	681,85	677,17
2008	646,51	693,28	710,81	682,78	649,74	679,96	676,55	632,95	621,30	577,95	549,49	541
2009	520	515	581	583								

Fuente: GANAFAX, FESUGAN y subastas

# CORFOGA: Precio mensual de toro en subasta (colones)

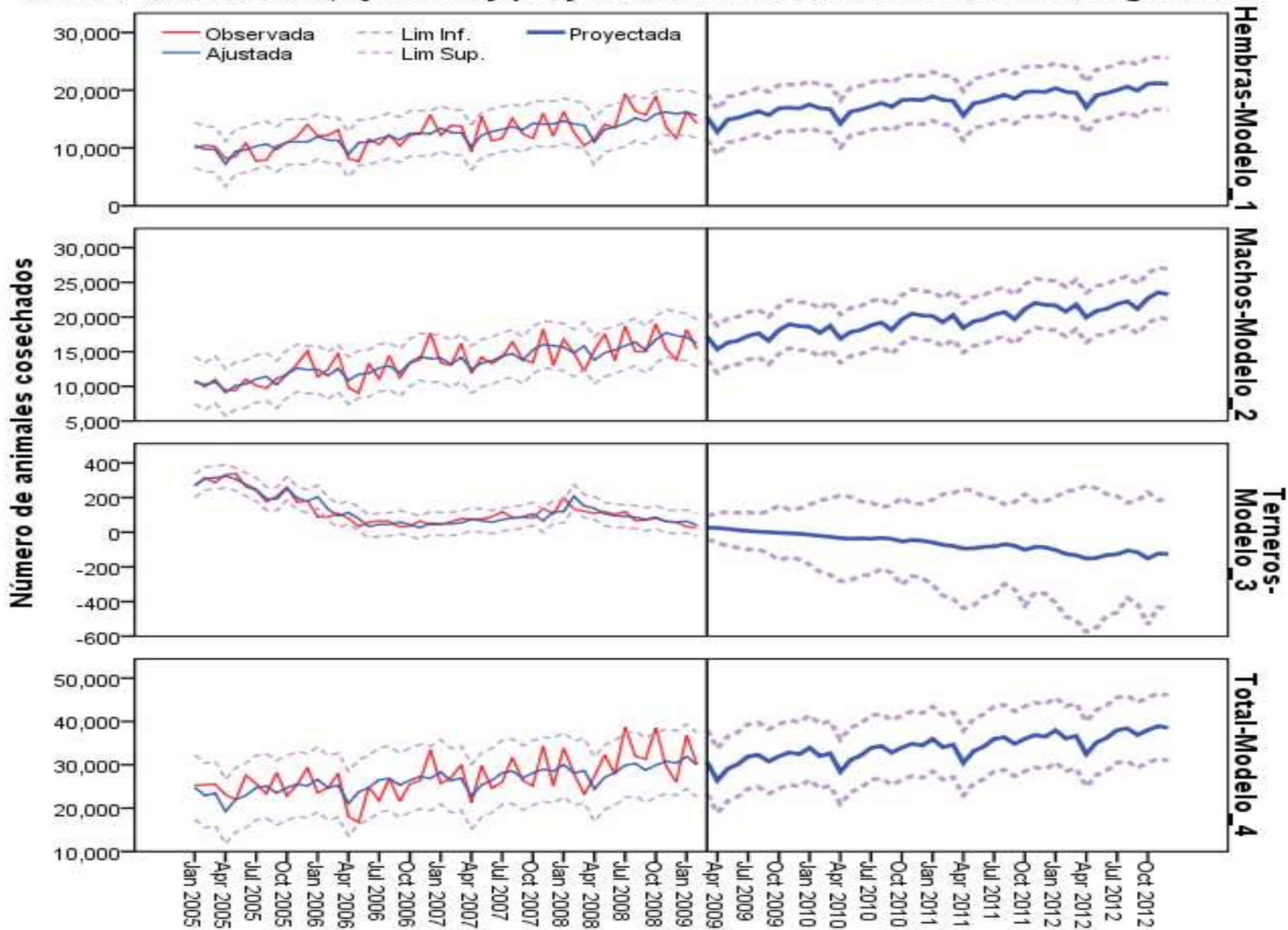
Peso 400-600 Kg



	E	F	M	A	M	J	J	A	S	O	N	D
— 2006	610,31	626,67	636,01	658,72	676,47	677,88	682,98	690,70	682,10	666,51	670,42	675,25
— 2007	681,89	663,07	669,71	715,46	700,65	710,62	716,61	709,07	696,15	695,97	712,18	718,31
— 2008	703,20	694,53	689,27	699,89	708,98	700,03	696,18	669,15	668,61	652,68	648,65	647,00
— 2009	645	641	669	708								

Fuente: GANAFAX, FESUGAN y subastas

# Matanza observada, ajustada y proyectada e intervalos de confianza según sexo



# Precios de determinados productos cárnicos

USD/tonelada

5000

4000

3000

2000

1000

0

2003

2004

2005

2006

2007

2008

Carne ovina

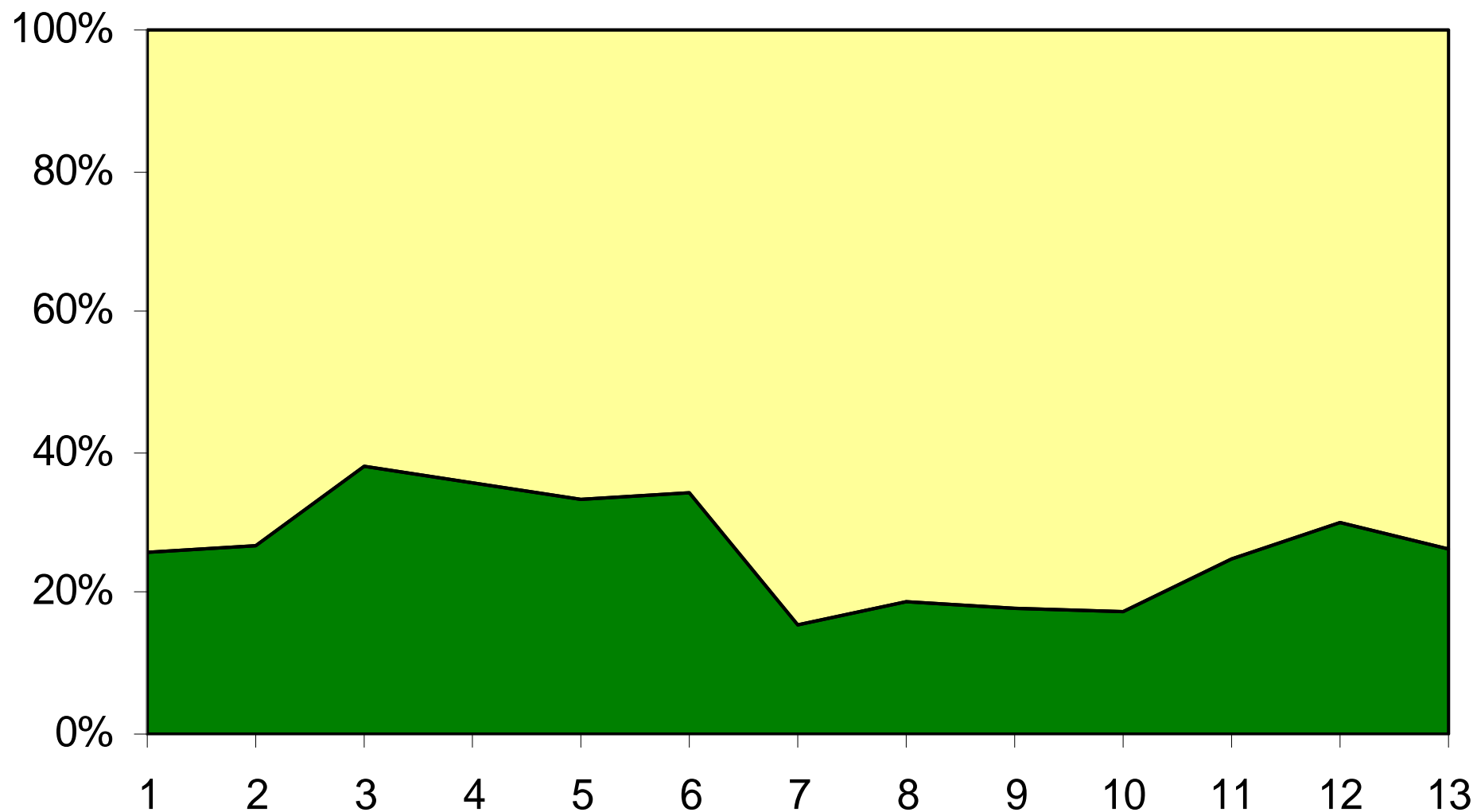
Carne bovina

Carne de cerdo

Carne de ave



## Costa Rica: Relación % del volumen de las exportaciones e importaciones totales de carne durante el 2008



Fuente: BCCR y PROCOMER

■ Imp ■ Exp

## CORFOGA: Producción, comercio y consumo de carne bovina kgs (equivalente carne canal)

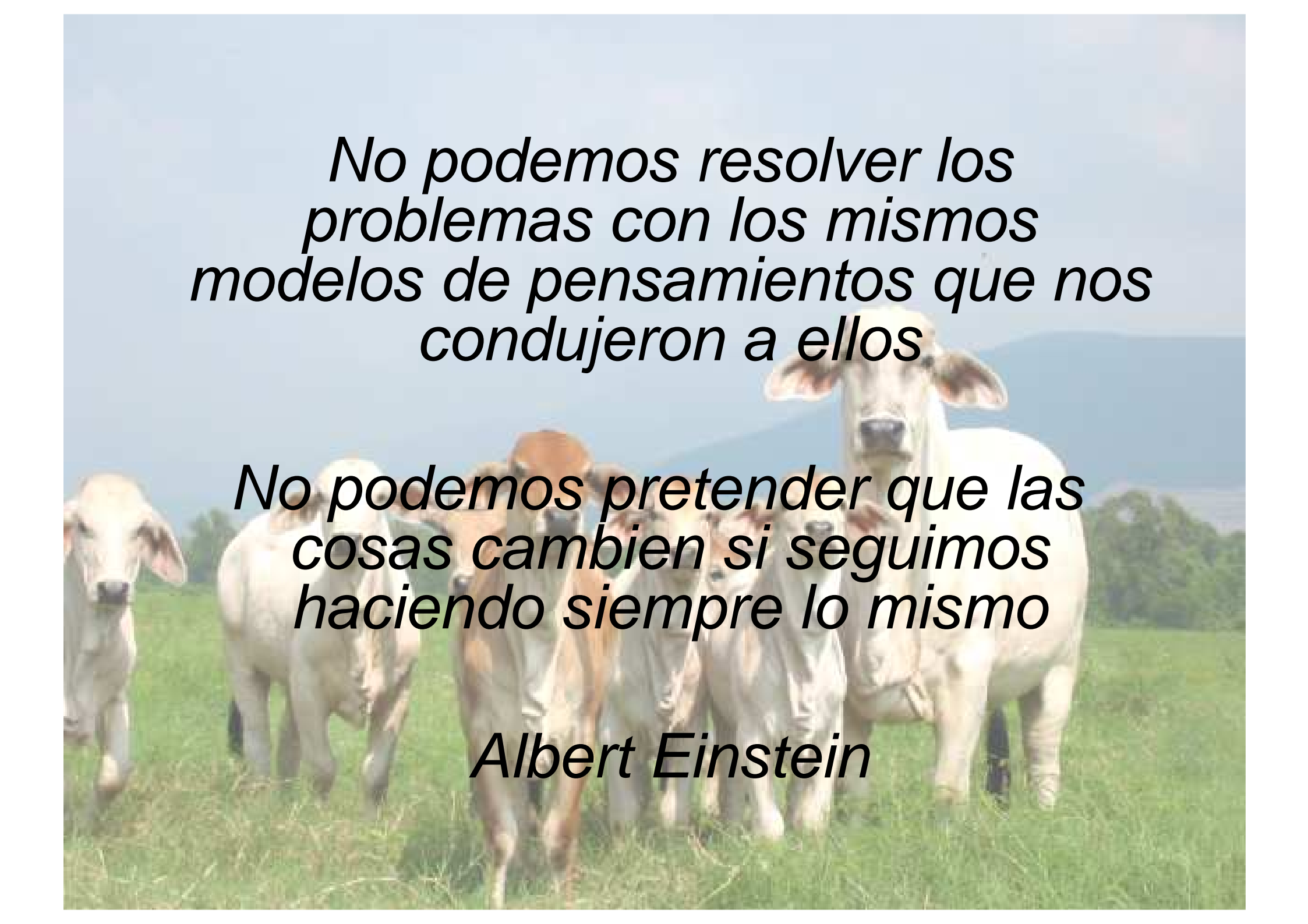
	2006	2007	2008	
<b>Matanza</b>	<b>328.596</b>	<b>338.129</b>	<b>372.901</b>	
<b>Producción</b>	<b>75.340.491</b>	<b>80.846.643</b>	<b>87.523.593</b>	<b>Kilos</b>
<b>Exportaciones</b>	<b>14.785.820</b>	<b>14.040.890</b>	<b>15.988.040</b>	<b>kilos</b>
<b>Importaciones</b>	<b>2.928.060</b>	<b>5.091.130</b>	<b>5.753.920</b>	<b>kilos</b>
<b>Consumo</b>	<b>63.482.731</b>	<b>71.896.883</b>	<b>77.289.473</b>	<b>Kilos</b>
<b>Población</b>	<b>4.299.234</b>	<b>4.355.308</b>	<b>4.549.903</b>	
<b>Consumo <i>per cápita</i></b>	<b>14,8</b>	<b>16,5</b>	<b>17,0</b>	<b>Kilos</b>

**CORFOGA: origen y destino de las importaciones y exportaciones de carne de bovino fresca, refrigerada y congelada, 2008.**

<b>Importaciones totales y origen</b>					
	<b>Total US\$</b>	<b>Total TM</b>	<b>USA %</b>	<b>CA %</b>	<b>Otros %</b>
0201 Carne fresca o refrigerada	7.592,960	2271,62	1	98	1
0202 Carne congelada	6.586,130	1893,08	10	43	47
0206 Despojos comestibles	2.765,990	1589,22	49	24	27
<b>Total</b>	<b>16.945,080</b>	<b>5.753,92</b>			
<b>Exportaciones, totales y destino</b>					
	<b>Total US\$</b>	<b>Total TM</b>	<b>USA %</b>	<b>CA %</b>	<b>Otros %</b>
0201 Carne fresca o refrigerada	13.493,450	4369,59	38	57	5
0202 Carne congelada	24.754,730	9043,73	57	24	19
0206 Despojos comestibles	4.248,710	2574,92	7	8	85
<b>Total</b>	<b>42.496,890</b>	<b>15.988,24</b>			
<b>Balanza comercial</b>	<b>25.551.810</b>	<b>10.234.32</b>			



## **2009: Retos, oportunidades y acciones para la ganadería bovina**

A photograph of a herd of cows in a lush green field. In the background, there are rolling hills or mountains under a clear blue sky. The cows are of various colors, including white, brown, and grey. One white cow is prominently featured in the foreground, looking directly at the camera.

*No podemos resolver los  
problemas con los mismos  
modelos de pensamientos que nos  
condujeron a ellos*

*No podemos pretender que las  
cosas cambien si seguimos  
haciendo siempre lo mismo*

*Albert Einstein*

# Crédito: ¿ Es la solución?

*Polan Lacki (Investigador y extensionista, Brasil)*

Ningún enemigo es peor que un mal consejo – Sófocles

- Evitar una grave crisis de endeudamiento e insolvencia económica.
- El crédito rural no es la solución de todos los problemas, son paliativos de emergencia que apenas suavizan momentáneamente los síntomas (o efectos) de la crisis, en vez de eliminar las causas de fondo

Las verdades que deben ser dichas a los ganaderos

- Las principales causas de sus problemas económicos son las ineficiencias en sus fincas
  - Tecnológico - productivas
  - Gerenciales y/o comerciales

# Crédito: ¿ Es la solución?

*Polan Lacki (Investigador y extensionista, Brasil)*

- Uso de procedimientos equivocados ↑ costos y ↓ ingresos
- La extensión no cumple con su función de proporcionar a los ganaderos los conocimientos que más necesitan:
  - Agronómicos
  - Zootécnicos
  - Veterinarios
  - Administración rural
  - Formas asociativas para:
    - Mejorar inversiones
    - Adquisición de insumos
    - Comercialización de animales y productos.
- Causa/efecto: insuficientes conocimientos y fracaso económico
- Conocimiento es el factor más determinante para volverse y mantenerse competitivos.

# Retos, oportunidades y acciones

- Intervención directa ante la crisis de precios
  - Análisis e identificación de alternativas
  - Apoyo de grupos organizados
  - Participación y apoyo MAG
  - Conformación grupo de análisis
    - Diputados
    - Ganaderos
    - CORFOGA
    - Industriales
    - MAG
    - MEIC
    - Organizaciones

# Retos, oportunidades y acciones

- **Programa para el rescate del sector cárnico bovino CORFOGA – MAG - BNCR**
  - **Objetivo:** Brindar una línea de crédito que permita la retención y compra de bovinos jóvenes de carne y doble propósito, para desarrollo y engorde, con el fin de incidir sobre el mercado y mejorar el precio.
  - **Objetivos específicos**
    - Otorgar financiamiento al sector ganadero afectado por los bajos precios de los bovinos en el mercado.
    - Fomentar la demanda de bovinos por medio de la compra.
    - Disminuir la oferta de bovinos por efecto de la retención en finca.
    - Estimular el crecimiento de los precios del ganado para dinamizar la actividad.
    - Ampliar la capacidad de producción de forrajes en las fincas, a través de bancos de forrajes y proteína que permita a los productores enfrentar las épocas críticas.

# Retos, oportunidades y acciones

- **Programa para el rescate del sector cárnico bovino  
CORFOGA – MAG - BNCR**
  - Aporte de ¢250.000.000 MAG – CORFOGA
  - BNCR cartera aproximada de ¢6.000.000.000.
- **Condiciones de los recursos del fondo:**
  - Utilización del principal e intereses para cubrir un subsidio de 4 puntos sobre los créditos otorgados.
  - Plazo de utilización del fondo: 18 meses.
  - Plazo durante el cual aplica el subsidio: 18 meses
  - Subsidio tasa de interés: 4 puntos.
  - Tasa de interés de los créditos del BNCR: tasa básica pasiva + cuatro puntos.
  - Monto máximo por operación: 5 millones
  - Monto del crédito/animal: 150.000 colones
  - Número de animales comprados o retenidos 40.000

# Retos, oportunidades y acciones

- **Condición de los créditos**
  - Para retención y compra de machos y hembras
  - Animales entre 150 a 300 kgs
  - Razas de carne, doble propósito y sus cruces
  - Edad de los animales entre los 7 y 24 meses
  - Para ganaderos de carne y doble propósito dedicados a la cría, desarrollo o engorde
  - Documentos:
    - Expediente con la evaluación de la finca modelo
    - Constancia de aprobación por la respectiva Cámara de Ganaderos de la región, con el propósito de verificar la trayectoria del solicitante en el área de la ganadería y las condiciones de su finca.
  - Todo beneficiario deberán contar o establecer un banco forrajero de acuerdo con las condiciones y necesidades de cada finca (pastos, caña de azúcar, leguminosas) que le permita suplementar sus animales, especialmente en épocas críticas.

# Retos, oportunidades y acciones

- MEIC
  - Desarrollo del estudio de precios y márgenes de comercialización en toda la cadena
  - Trabajo de verificación sobre el cumplimiento del decreto de etiquetado de carnes y el mercado de origen.
- Mayor control sobre la calidad e inocuidad de la carne importada, acciones de SENASA en frontera
  - Control de importación
  - Rechazo de embarques

# Fomento de las exportaciones e inversión

- Alianza CORFOGA – COMEX – PROCOMER
  - Apoyo de las oficinas de PROCOMER para identificar oportunidades de exportación
  - El desarrollo de un servicio de inteligencia de mercados
  - La atracción de inversión extranjera para el uso de carne bovina y subproductos.

# China - Japón

## China:

- Misión oficial a Beijing 16 y 17 de abril 2009 Ministro MAG – SENASA – CORFOGA
  - Entrega protocolo sanitario carne (avance junto al TLC, se logró prioridad en lista de espera)
  - Aprobación protocolo sanitario de cueros
- Misión de empresarios del sector con interés en ese mercado: CIISA, Montecillos, GICO, Visión Comercial.
- Presencia II ronda de negociaciones del TLC en Shanghai
- Oportunidad para carne bovina y subproductos en el TLC
- Estudio mercado COMEX – PROCOMER

## Japón

- Misión oficial a Tokio del MAG – SENASA – CORFOGA para gestionar la reapertura del mercado de Japón
  - Reunión autoridades sanitarias
  - Reunión Ministro de Agricultura de Japón
  - Atención de información y aclaración de lo sucedido
  - Visita oficial de inspección en el corto plazo (mayo)

# Identificación otros mercados

- Misión comercial exploratoria a Venezuela
  - Gestión embajador Vladimir de la Cruz
  - Reunión empresarios, cámaras y ganaderos
  - Reunión sector oficial
  - Interés de CR de exportar productos de origen animal a Venezuela
  - 17 de abril Unidad Técnica de la Carne, Ministerio de Agricultura y Tierra, confirmó visita a las plantas procesadoras de carne en julio
  - Servicio Autónomo de Contraloría Sanitaria, Ministerio del Poder Popular para la Salud: solicitud de los requisitos y visita de inspección.
- Gestión oficinas de PROCOMER para identificar oportunidades comerciales para el ganado, la carne y subproductos.

# OTRAS ACCIONES

- SENASA
  - Aprobación de plantas por Colombia, Panamá.
- CORFOGA
  - Estudio para la venta de ganado en pie a CA y México
  - Estrategia para el fomento del consumo interno de la carne bovina (campaña de consumo de la carne nacional)
  - Promoción de tortas de carne en supermercados
  - Compras institucionales

**Gracias a todos**

