

Información Sectorial Cárnica Bovina

Enero - Julio 2007



Importaciones

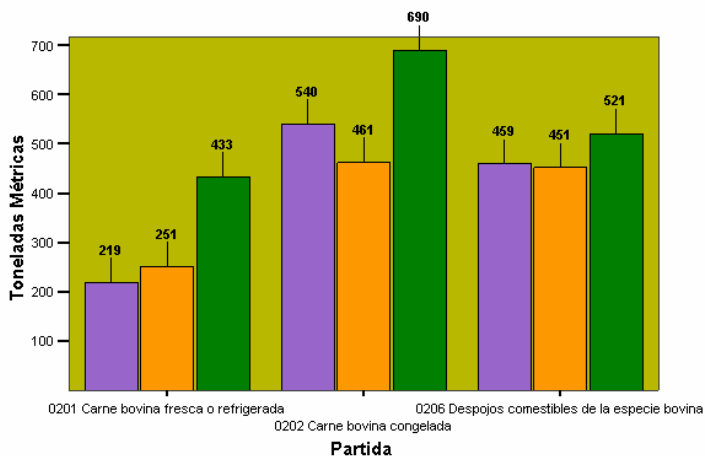


T1-I. Miles de dólares y toneladas métricas importadas por año para los primeros cinco meses del año 2005 al año 2007 según partida arancelaria.

	Año					
	2005		2006		2007	
	Miles de Dólares	Toneladas Métricas	Miles de Dólares	Toneladas Métricas	Miles de Dólares	Toneladas Métricas
0201 Carne bovina fresca o refrigerada	589.95	218.52	815.07	250.53	1,713.23	433.26
	19,9%	17,9%	26,0%	21,5%	34,7%	26,3%
0202 Carne bovina congelada	1,818.86	540.20	1,763.11	461.44	2,306.68	690.38
	61,2%	44,4%	56,1%	39,7%	46,8%	42,0%
0206 Despojos comestibles de la especie bovina	562.56	459.17	562.40	451.35	911.38	520.73
	18,9%	37,7%	17,9%	38,8%	18,5%	31,7%
Total	2,971.36	1,217.89	3,140.58	1,163.32	4,931.29	1,644.37
	100,0%	100,0%	100,0%	100,0%	100,0%	100,0%

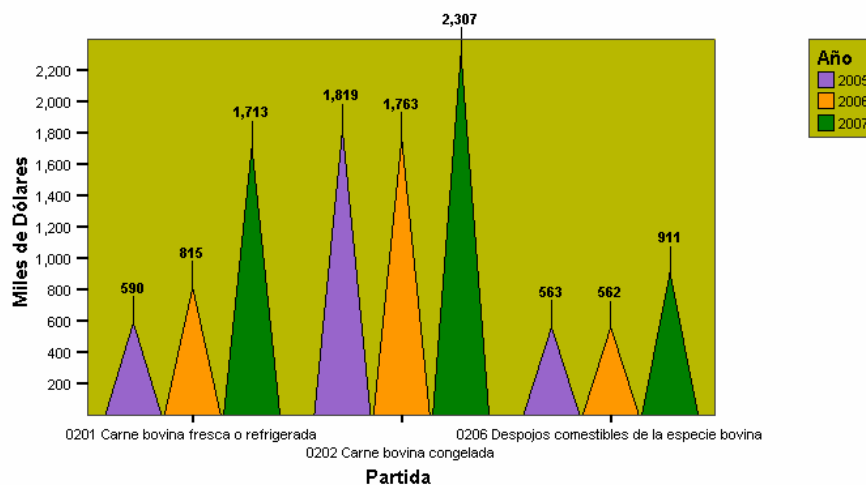
Fuente: Promotora de Comercio Exterior (PROCOMER).

G1-I. Toneladas métricas anuales importadas para los primeros cinco meses del periodo de años comprendido entre el 2005 y el 2007.



Fuente: Promotora de Comercio Exterior (PROCOMER).

G2-I. Miles de dólares anuales importados para los primeros cinco meses del periodo de años comprendido entre el 2005 y el 2007.



Fuente: Promotora de Comercio Exterior (PROCOMER).

T2-I. Miles de dólares y toneladas métricas importadas por año para los primeros cinco meses del periodo de años comprendido entre el año 2005 y el año 2007 según país de origen.

	Año					
	2005		2006		2007	
	Miles de Dólares	Toneladas Métricas	Miles de Dólares	Toneladas Métricas	Miles de Dólares	Toneladas Métricas
NICARAGUA	960.75	393.04	1,082.35	336.51	2,811.01	796.35
	32,3%	32,3%	34,5%	28,9%	57,0%	48,4%
ESTADOS UNIDOS DE A.	500.64	307.18	813.69	497.68	1,090.22	496.82
	16,8%	25,2%	25,9%	42,8%	22,1%	30,2%
MEXICO	748.62	238.36	808.81	251.92	637.47	214.04
	25,2%	19,6%	25,8%	21,7%	12,9%	13,0%
CHILE	646.00	176.59	435.73	77.21	103.72	16.57
	21,7%	14,5%	13,9%	6,6%	2,1%	1,0%
CANADA	77.82	73.35	.	.	76.73	25.84
	2,6%	6,0%	,0%	,0%	1,6%	1,6%
PANAMA	11.75	14.20	.	.	56.60	35.82
	,4%	1,2%	,0%	,0%	1,1%	2,2%
GUATEMALA	136.04	39.06
	,0%	,0%	,0%	,0%	2,8%	2,4%
VARIOS	19.50	19.88
	,0%	,0%	,0%	,0%	,4%	1,2%
NUEVA ZELANDIA	25.78	15.17
	,9%	1,2%	,0%	,0%	,0%	,0%
Total	2,971.36	1,217.89	3,140.58	1,163.32	4,931.29	1,644.37
	100,0%	100,0%	100,0%	100,0%	100,0%	100,0%

Fuente: Promotora de Comercio Exterior (PROCOMER).

T3-I. Toneladas métricas importadas para los primeros cinco meses del periodo de años comprendido entre el 2005 y el 2007 según partida arancelaria por país de origen.

		Año		
		2005 Toneladas Métricas	2006 Toneladas Métricas	2007 Toneladas Métricas
0201 Carne bovina fresca o refrigerada	NICARAGUA	215.84	241.86	423.82
	ESTADOS UNIDOS DE A.	1.55	8.67	9.44
	CHILE	1.14	.	.
	Total	218.52	250.53	433.26
0202 Carne bovina congelada	PANAMA	.	.	13.02
	NICARAGUA	96.55	94.65	307.79
	MEXICO	238.36	251.92	214.04
	GUATEMALA	.	.	39.06
	ESTADOS UNIDOS DE A.	42.22	37.66	99.90
	CHILE	163.06	77.21	16.57
	Total	540.20	461.44	690.38
0206 Despojos comestibles de la especie bovina	VARIOS	.	.	19.88
	PANAMA	14.20	.	22.79
	NUEVA ZELANDIA	15.17	.	.
	NICARAGUA	80.65	.	64.74
	ESTADOS UNIDOS DE A.	263.41	451.35	387.48
	CHILE	12.39	.	.
	CANADA	73.35	.	25.84
	Total	459.17	451.35	520.73
Total	1,217.89	1,163.32	1,644.37	

Fuente: Promotora de Comercio Exterior (PROCOMER).

Precio promedio en miles de dólares por tonelada métrica importada para los primeros cinco meses del periodo de años del 2005 al 2007.

	Año		
	2005	2006	2007
	Precio	Precio	Precio
	Media	Media	Media
0201 Carne bovina fresca o refrigerada	8,10	5,09	3,48
0202 Carne bovina congelada	4,03	4,64	4,49
0206 Despojos comestibles de la especie bovina	2,07	1,46	1,77
Total	4,12	4,00	3,58

Fuente: Promotora de Comercio Exterior (PROCOMER).

Precio promedio en miles de dólares por tonelada métrica importada para los primeros cinco meses del periodo de años del 2005 al 2007 por país.

		Año		
		2005	2006	2007
		Precio	Precio	Precio
		Media	Media	Media
0201 Carne bovina fresca o refrigerada	CHILE	11,65	.	.
	ESTADOS UNIDOS DE A.	12,84	7,59	3,07
	NICARAGUA	4,16	3,31	3,74
	Total	8,10	5,09	3,48
0202 Carne bovina congelada	CHILE	4,46	5,64	7,56
	ESTADOS UNIDOS DE A.	4,58	6,19	4,42
	GUATEMALA	.	.	3,48
	MEXICO	3,16	3,21	2,97
	NICARAGUA	2,92	4,04	3,02
	PANAMA	.	.	7,90
	Total	4,03	4,64	4,49
0206 Despojos comestibles de la especie bovina	CANADA	1,33	.	2,97
	CHILE	6,82	.	.
	ESTADOS UNIDOS DE A.	1,00	1,46	1,72
	NICARAGUA	2,43	.	2,04
	NUEVA ZELANDIA	1,70	.	.
	PANAMA	,83	.	,97
	VARIOS	.	.	,98
	Total	2,07	1,46	1,77

Fuente: Promotora de Comercio Exterior (PROCOMER).

Exportaciones

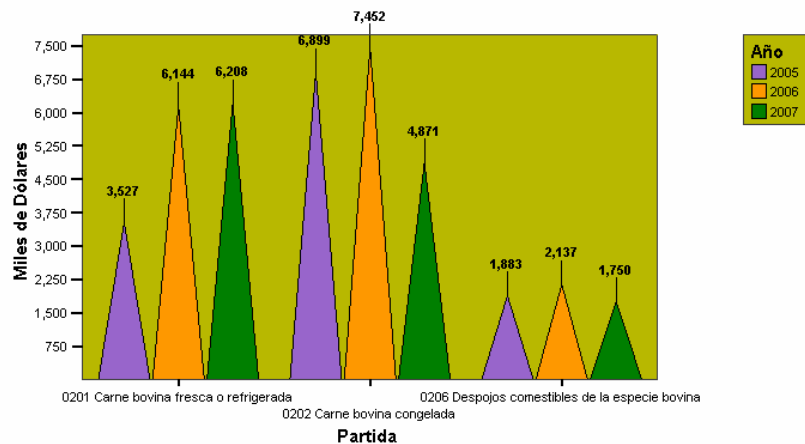


T1-E. Miles de dólares y toneladas métricas exportadas por año para los primeros cinco meses del año 2005 al año 2007 según partida arancelaria.

	Año					
	2005		2006		2007	
	Miles de Dólares	Toneladas Métricas	Miles de Dólares	Toneladas Métricas	Miles de Dólares	Toneladas Métricas
0201 Carne bovina fresca o refrigerada	3,526.89	1,287.70	6,144.33	2,360.10	6,207.58	2,237.11
	28,7%	24,7%	39,1%	35,4%	48,4%	43,9%
0202 Carne bovina congelada	6,898.89	2,869.27	7,452.00	2,877.05	4,870.64	1,884.03
	56,1%	55,1%	47,4%	43,1%	38,0%	36,9%
0206 Despojos comestibles de la especie bovina	1,882.52	1,052.44	2,137.29	1,430.46	1,750.08	977.85
	15,3%	20,2%	13,6%	21,5%	13,6%	19,2%
Total	12,308.30	5,209.42	15,733.62	6,667.62	12,828.30	5,098.99
	100,0%	100,0%	100,0%	100,0%	100,0%	100,0%

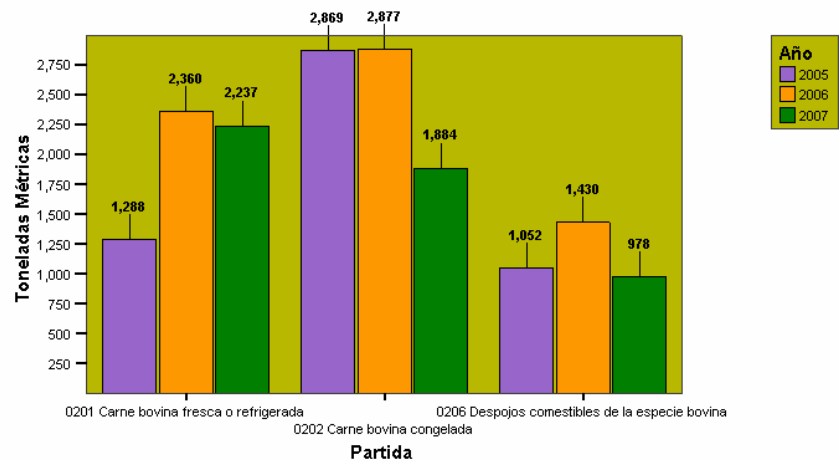
Fuente: Promotora de Comercio Exterior (PROCOMER).

G2-E. Miles de dólares anuales exportadas para los primeros cinco meses del periodo de años comprendido entre el 2005 y el 2007.



Fuente: Promotora de Comercio Exterior (PROCOMER).

G1-E. Toneladas métricas anuales exportadas para los primeros cinco meses del periodo de años comprendido entre el 2005 y el 2007.



Fuente: Promotora de Comercio Exterior (PROCOMER).

T3-E. Toneladas métricas exportadas para los primeros cinco meses del periodo de años comprendido entre el 2005 y el 2007 según partida arancelaria por país de destino.

		Año		
		2005	2006	2007
		Toneladas Métricas	Toneladas Métricas	Toneladas Métricas
0201 Carne bovina fresca o refrigerada	PUERTO RICO	638.62	883.54	698.31
	NICARAGUA	88.62	5.80	.14
	MEXICO	162.78	230.84	252.93
	JAMAICA	.	.	51.01
	HONDURAS	.	.	88.13
	GUATEMALA	28.13	198.74	164.95
	ESTADOS UNIDOS DE AMERICA	278.63	238.53	187.06
	EL SALVADOR	90.91	802.65	794.57
	Total	1,287.70	2,360.10	2,237.11
	0202 Carne bovina congelada	TAIWAN (REPUBLICA DE CHINA)	.	12.56
PUERTO RICO		248.36	390.12	184.31
PANAMA		.	.07	.
MEXICO		571.13	266.72	16.33
JAPON		109.19	59.68	59.32
JAMAICA		.	32.37	165.16
HONDURAS		.	4.59	14.05
GUATEMALA		322.03	182.38	81.40
ESTADOS UNIDOS DE AMERICA		1,597.95	1,823.30	1,171.62
EL SALVADOR		20.60	105.27	155.17
Total	2,869.27	2,877.05	1,884.03	
0206 Despojos comestibles de la especie bovina	VIET NAM	27.74	51.84	25.36
	TAIWAN (REPUBLICA DE CHINA)	.	8.29	23.98
	REP.DOMINICANA	.	22.48	.
	PUERTO RICO	60.93	5.77	2.52
	MEXICO	648.65	1,071.10	583.60
	JAPON	133.01	150.49	144.48
	HONDURAS	.	.19	2.59
	GUATEMALA	4.15	5.62	.
	ESTADOS UNIDOS DE AMERICA	143.98	68.46	70.59
	ESPANA	20.48	20.52	101.46
	EL SALVADOR	.	.71	23.27
	CHINA	13.51	.	.
	COLOMBIA	.	25.00	.
	Total	1,052.44	1,430.46	977.85
	Total	5,209.42	6,667.62	5,098.99

Fuente: Promotora de Comercio Exterior (PROCOMER).

T2-E. Miles de dólares y toneladas métricas exportadas por año para los primeros cinco meses del periodo de años comprendido entre el 2005 y el 2007 según país de destino.

	Año					
	2005		2006		2007	
	Miles de Dólares	Toneladas Métricas	Miles de Dólares	Toneladas Métricas	Miles de Dólares	Toneladas Métricas
ESTADOS UNIDOS DE AMERICA	4,772.06	2,020.56	5,189.09	2,130.29	3,751.09	1,429.28
	38,8%	38,8%	33,0%	31,9%	29,2%	28,0%
MEXICO	2,271.19	1,382.57	2,406.47	1,568.66	1,291.52	852.85
	18,5%	26,5%	15,3%	23,5%	10,1%	16,7%
PUERTO RICO	2,790.69	947.91	3,564.51	1,279.43	2,472.04	885.14
	22,7%	18,2%	22,7%	19,2%	19,3%	17,4%
EL SALVADOR	396.77	111.52	2,418.17	908.63	2,486.34	973.02
	3,2%	2,1%	15,4%	13,6%	19,4%	19,1%
GUATEMALA	719.26	354.32	935.22	386.73	564.35	246.35
	5,8%	6,8%	5,9%	5,8%	4,4%	4,8%
JAPON	1,120.97	242.20	983.40	210.17	968.53	203.80
	9,1%	4,6%	6,3%	3,2%	7,5%	4,0%
JAMAICA	.	.	66.27	32.37	558.19	216.17
	,0%	,0%	,4%	,5%	4,4%	4,2%
ESPANA	19.00	20.48	18.09	20.52	110.00	101.46
	,2%	,4%	,1%	,3%	,9%	2,0%
HONDURAS	.	.	9.82	4.78	410.81	104.76
	,0%	,0%	,1%	,1%	3,2%	2,1%
VIET NAM	12.92	27.74	38.08	51.84	17.32	25.36
	,1%	,5%	,2%	,8%	,1%	,5%
NICARAGUA	193.14	88.62	22.43	5.80	.47	.14
	1,6%	1,7%	,1%	,1%	,0%	,0%
TAIWAN (REPUBLICA DE CHINA)	.	.	55.74	20.85	197.64	60.65
	,0%	,0%	,4%	,3%	1,5%	1,2%
COLOMBIA	.	.	7.75	25.00	.	.
	,0%	,0%	,0%	,4%	,0%	,0%
REP.DOMINICANA	.	.	18.56	22.48	.	.
	,0%	,0%	,1%	,3%	,0%	,0%
CHINA	12.31	13.51
	,1%	,3%	,0%	,0%	,0%	,0%
PANAMA	.	.	.02	.07	.	.
	,0%	,0%	,0%	,0%	,0%	,0%
Total	12,308.30	5,209.42	15,733.62	6,667.62	12,828.30	5,098.99
	100,0%	100,0%	100,0%	100,0%	100,0%	100,0%

Fuente: Promotora de Comercio Exterior (PROCOMER).

Precio promedio en miles de dólares por tonelada métrica exportada para los primeros cinco meses del periodo de años del 2005 al 2007.

	Año		
	2005	2006	2007
	Precio	Precio	Precio
	Media	Media	Media
0201 Carne bovina fresca o refrigerada	2,99	3,12	3,19
0202 Carne bovina congelada	2,74	2,68	2,75
0206 Despojos comestibles de la especie bovina	3,67	2,30	2,40
Total	3,10	2,72	2,81

Fuente: Promotora de Comercio Exterior (PROCOMER).

Precio promedio en miles de dólares por tonelada métrica exportada para los primeros cinco meses del periodo de años del 2005 al 2007 por país.

		Año		
		2005	2006	2007
		Precio	Precio	Precio
		Media	Media	Media
0201 Carne bovina fresca o refrigerada	EL SALVADOR	4,93	4,18	3,47
	ESTADOS UNIDOS DE AMERICA	2,27	1,65	2,70
	GUATEMALA	3,34	2,73	2,24
	HONDURAS	.	.	4,26
	JAMAICA	.	.	3,20
	MEXICO	2,08	2,63	2,48
	NICARAGUA	2,64	3,15	3,31
	PUERTO RICO	3,19	2,98	3,04
	Total	2,99	3,12	3,19
0202 Carne bovina congelada	EL SALVADOR	2,87	3,95	2,90
	ESTADOS UNIDOS DE AMERICA	2,42	2,38	2,57
	GUATEMALA	1,96	2,29	2,47
	HONDURAS	.	2,08	2,11
	JAMAICA	.	1,96	2,40
	JAPON	3,96	3,68	4,44
	MEXICO	2,43	2,24	1,42
	PANAMA	.	,27	.
	PUERTO RICO	2,84	2,78	2,39
	TAIWAN (REPUBLICA DE CHINA)	.	3,09	3,15
	Total	2,74	2,68	2,75
0206 Despojos comestibles de la especie bovina	COLOMBIA	.	,31	.
	CHINA	,91	.	.
	EL SALVADOR	.	1,14	1,07
	ESPANA	,93	,88	1,08
	ESTADOS UNIDOS DE AMERICA	1,31	1,70	2,17
	GUATEMALA	,48	,99	.
	HONDURAS	.	1,40	1,78
	JAPON	7,41	4,82	4,30
	MEXICO	1,30	1,05	1,08
	PUERTO RICO	3,88	3,42	5,86
	REP.DOMINICANA	.	,83	.
	TAIWAN (REPUBLICA DE CHINA)	.	2,04	3,46
	VIET NAM	,47	,74	,68
Total	3,67	2,30	2,40	

Fuente: Promotora de Comercio Exterior (PROCOMER).

Precio Internacional



T1-PC HA. Precio internacional al cual se comercializó la carne Chuck 85%, Blend Cow y Centroamérica 90% ademásy precios de compra en canal cancelados al ganadero por las plantas de cosecha y los precios de venta en canal al cual las plantas de cosecha vendieron a la segunda del mes de julio por año para el periodo del 2005 al 2007.

	Chuck	Blend Cow	Centroamerica	PrecioCompra_ \$	PrecioVenta_ \$
	Media	Media	Media	Media	Media
Año 2005	2.85	2.92	2.78	1,94	2,11
2006	2.71	2.82	2.75	2,33	2,53
2007	2.89	2.89	2.83	2,39	2,56

Fuente: Reporte Yellow Sheet y Plantas de Cosecha. Nota: el último dato del precio canal corresponde a la semana del 09-15 de julio y el último reporte de la hoja amarilla corresponde al 13 de julio; por lo tanto ambas variables se encuentran a la segunda semana del mes de julio del 2007.

T2- HA. Precio internacional al cual se comercializó la carne Chuck 85%, Blend Cow y Centroamérica 90% en el periodo de años del 2002 al 2007 para los meses de Enero a Julio.

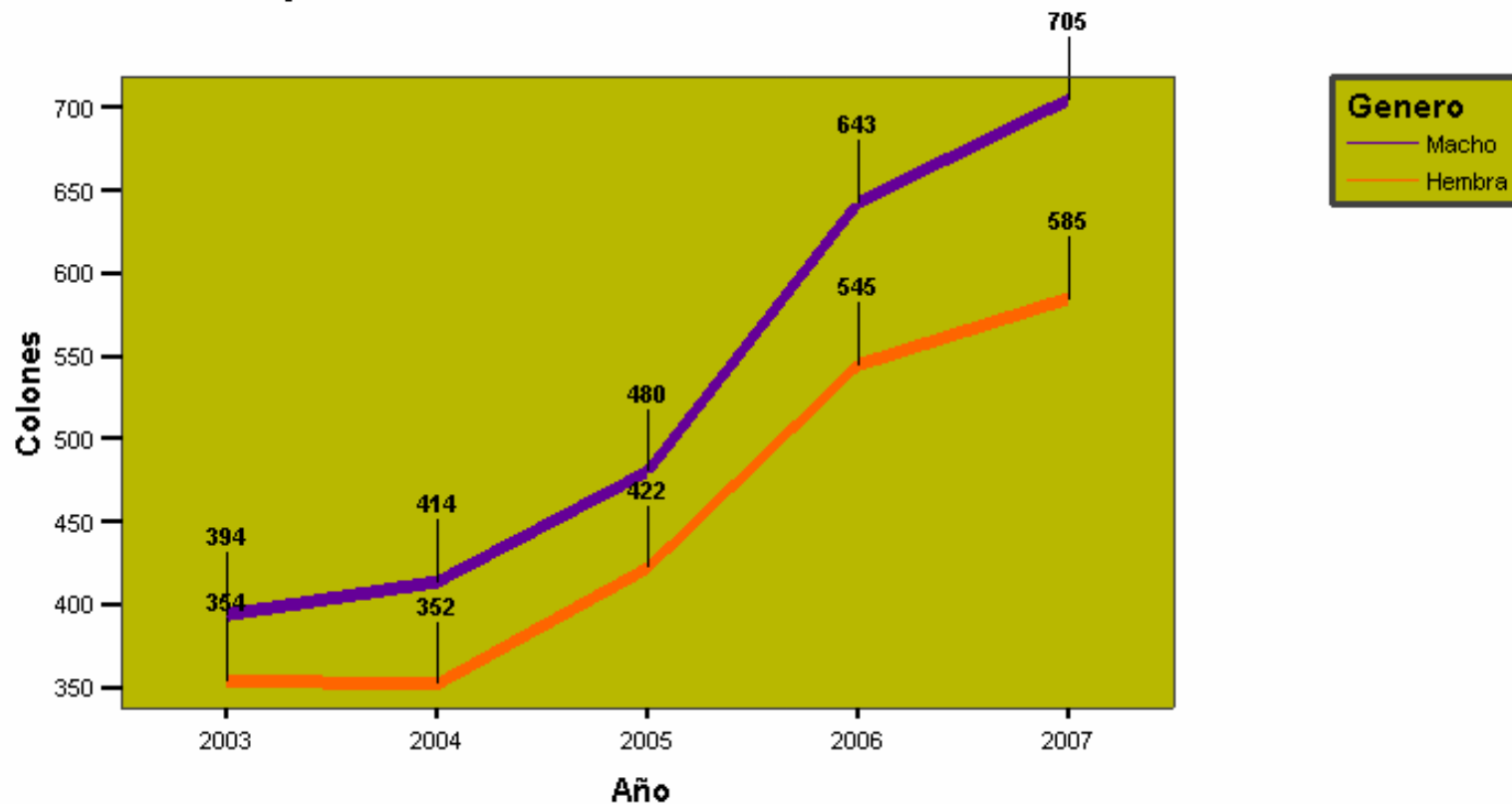
	Chuck	Blend Cow	Centrao merica
	Media	Media	Media
Año 2002	2.14	2.27	2.22
2003	2.23	2.22	2.11
2004	2.76	2.88	2.80
2005	2.85	2.91	2.79
2006	2.74	2.86	2.78
2007	2.89	2.89	2.83

Fuente: Mes de Julio del año 2007 se encuentra con el último reporte Yellow Sheet del 13 de julio del mismo

Precio Pie



G1-S. Comportamiento de la media del precio promedio de venta en pie de machos y hembras de subastas en colones por kilo al mes de julio del año 2003 al año 2007.



Fuente: El Ganadero Progresista (GANAFAX)

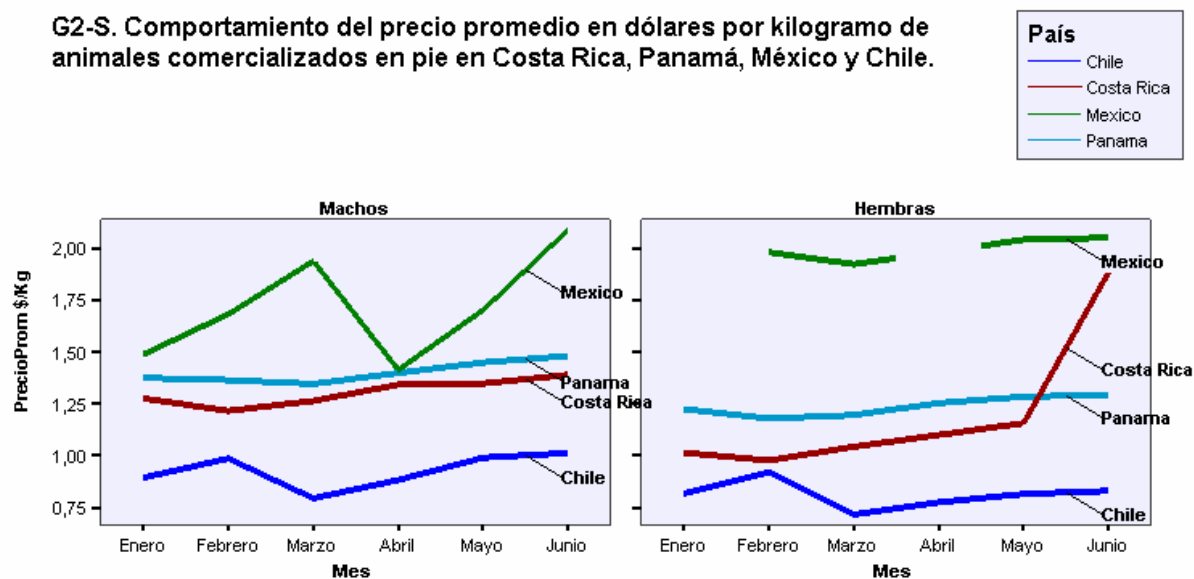
Notas: 1. Solamente se consideras las categorías del sistema de carne quedando fuera del análisis las de leche. 2. Último reporte corresponde a la semana del 02 al 08 de julio del corriente.

T2-S. Precio Promedio de animales bovinos Comercializados en pie en Costa Rica, Panamá, México y Chile por mes para el año 2007.

		Genero							
		Machos				Hembras			
		País				País			
		Costa Rica	Chile	Mexico	Panamá	Costa Rica	Chile	Mexico	Panamá
		PrecioProm \$/Kg	PrecioProm \$/Kg	PrecioProm \$/Kg	PrecioProm \$/Kg	PrecioProm \$/Kg	PrecioProm \$/Kg	PrecioProm \$/Kg	PrecioProm \$/Kg
		Media	Media	Media	Media	Media	Media	Media	Media
Mes	Enero	1,28	,89	1,49	1,37	1,01	,82	ND	1,22
	Febrero	1,22	,99	1,68	1,36	,98	,92	1,98	1,18
	Marzo	1,26	,79	1,94	1,35	1,04	,72	1,92	1,20
	Abril	1,34	,88	1,41	1,40	1,10	,78	ND	1,25
	Mayo	1,35	,99	1,70	1,45	1,16	,82	2,04	1,28
	Junio	1,39	1,01	2,09	1,48	1,88	,83	2,05	1,29
	Total	1,30	,92	1,72	1,39	1,14	,81	2,00	1,23

Fuente:El Ganadero Informado (GANAFAX), Instituto de Mercadeo Agropecuario (IMA) Asociación Mexicana de Engordadores de Ganado Bovino A.C. (AMEG), Oficina de Estudios y Políticas Agrarias (ODEPA).

G2-S. Comportamiento del precio promedio en dólares por kilogramo de animales comercializados en pie en Costa Rica, Panamá, México y Chile.

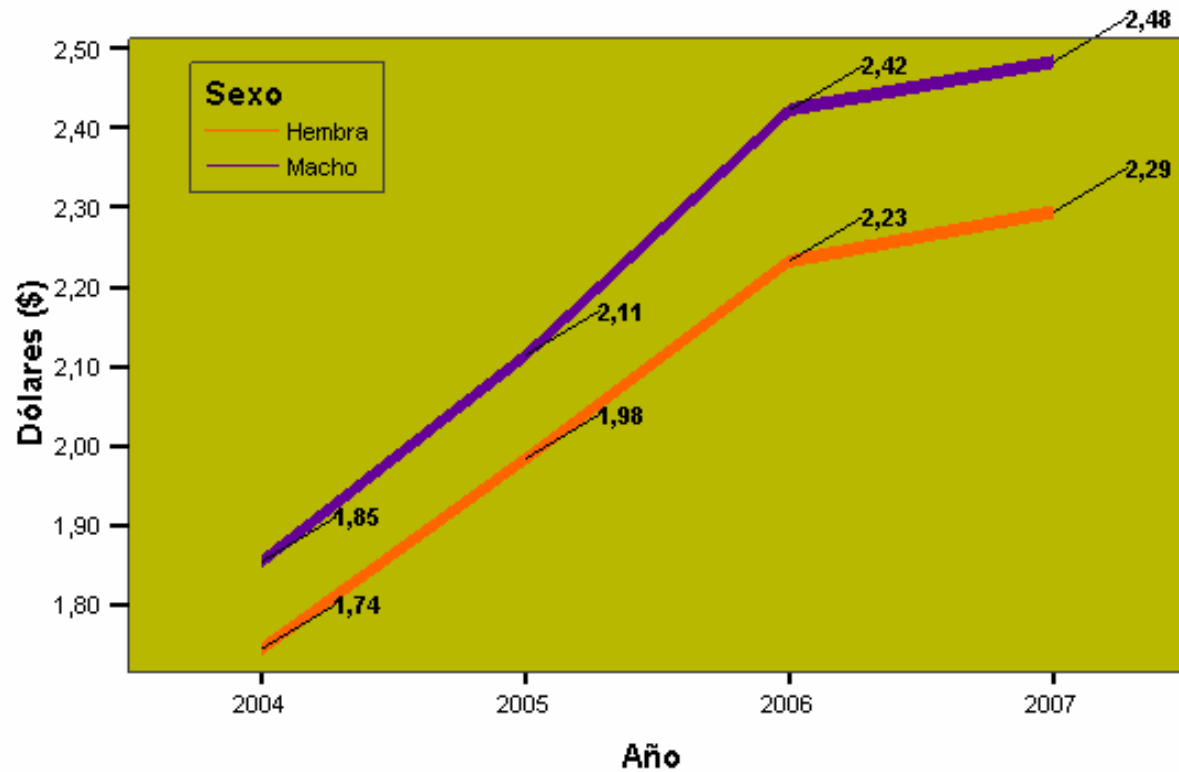


Fuente:El Ganadero Informado (GANAFAX), Instituto de Mercadeo Agropecuario (IMA), Asociación Mexicana de Engordadores de Ganado Bovino A.C. (AMEG) y Oficina de Estudios y Políticas Agrarias (ODEPA).

Precio Canal

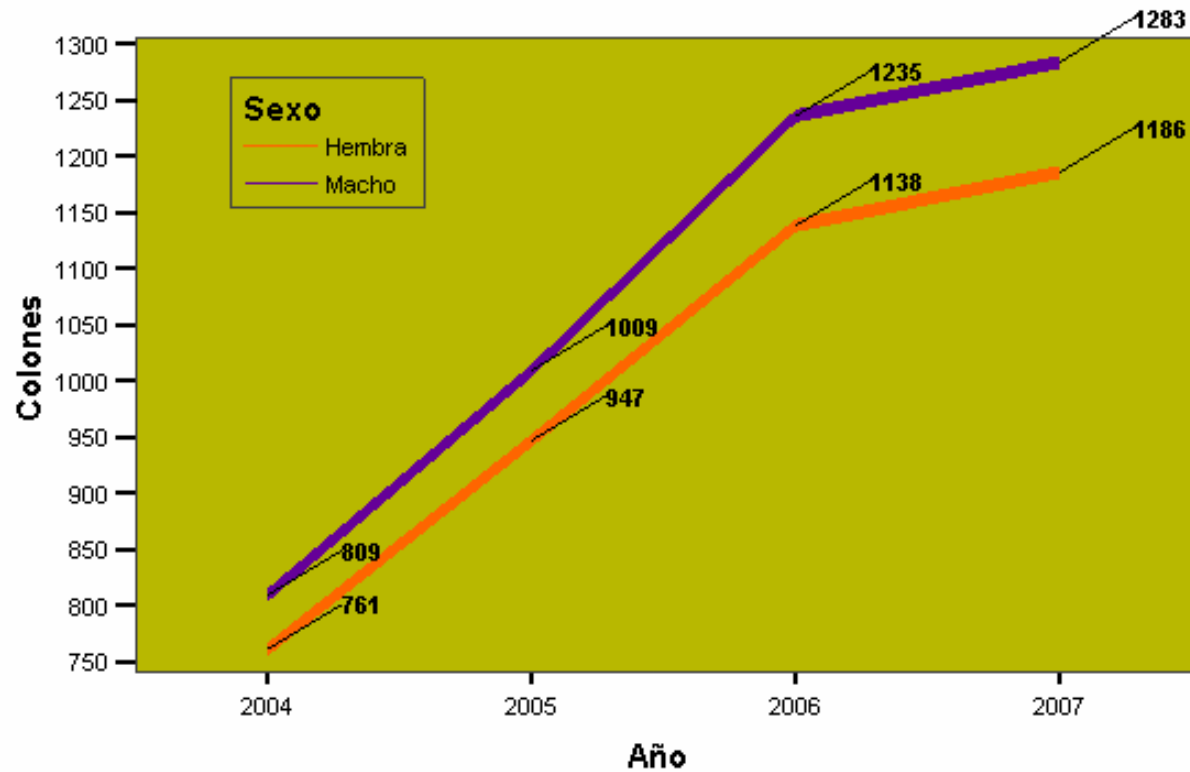


G1-PC. Comportamiento del promedio de precio de compra en dólares por canal de res por género al mes de julio para cada año a partir del 2004 al 2007 en dólares por kilogramo.



Fuente: Plantas de cosecha. Nota: último reporte a la semana del 09-15 de julio

G2-PC. Comportamiento del promedio de precio de compra en colones por canal de res por género al mes de julio para cada año a partir del 2004 al 2007 en dólares por kilogramo.



Fuente: Plantas de cosecha. Nota: último reporte a la semana del 09-15 de julio

Cosecha



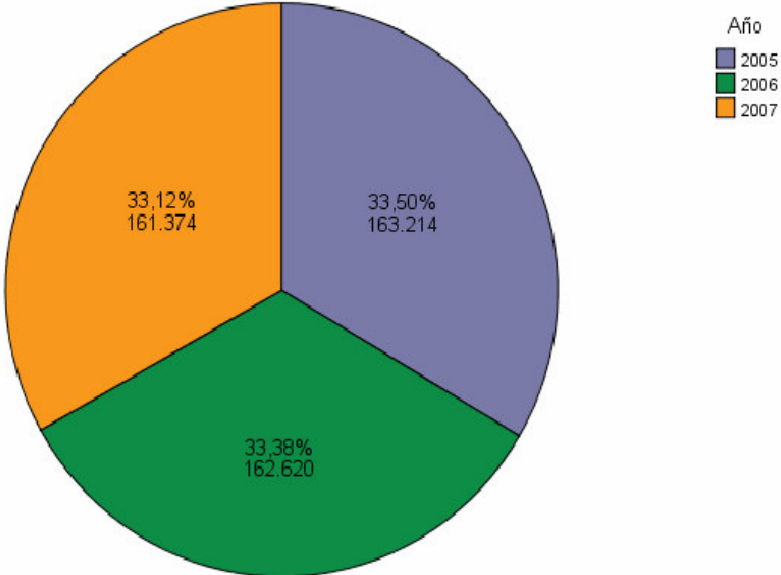
T1-M. Cosecha en número de animales por mes para el primer semestre para el periodo de años del 2005 al 2007.

		Año		
		2005	2006	2007
		Total	Total	Total
Mes	Enero	26,656	27,107	26,370
	Febrero	26,593	28,428	27,438
	Marzo	25,963	32,022	30,812
	Abril	27,476	21,593	21,693
	Mayo	25,363	24,845	30,538
	Junio	31,163	28,625	24,523
	Total	163,214	162,620	161,374

Fuente: Plantas de cosecha.

Nota: Informe Cierre de Matanza al 16 de julio del año 2007.

G1-M. Ditrribución porcentual de la cosecha para el primer semestre del periodo de años del 2005 al 2007.



Fuente: Plantas de Cosecha.
Nota: Informe Cierre de Matanza al 16 de julio del año 2007

Consumidor

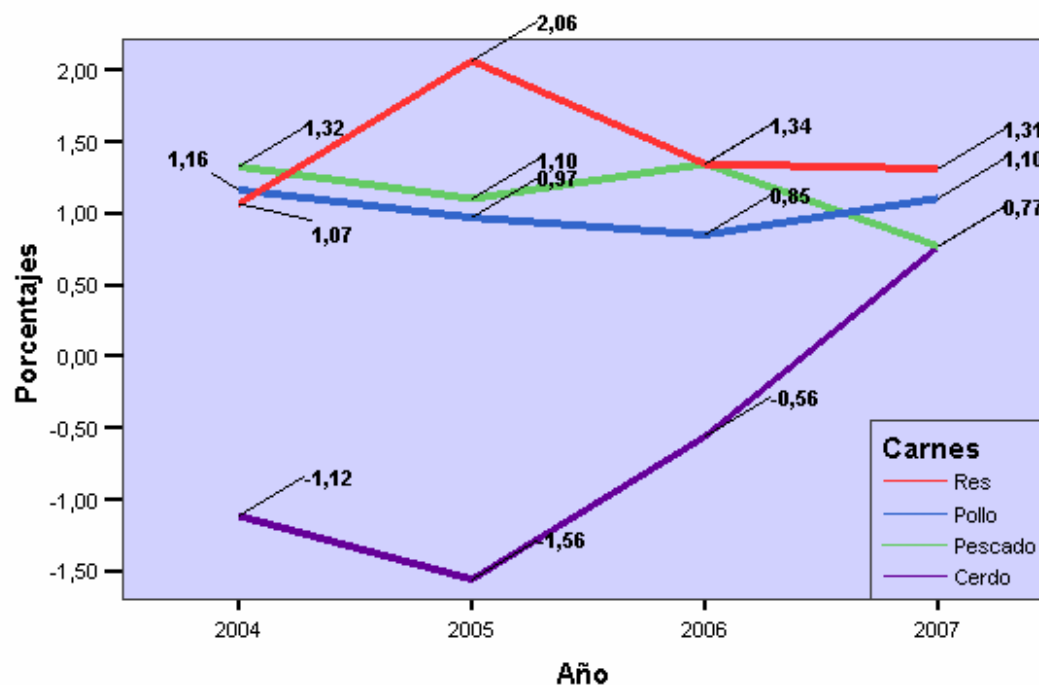


T1-IPC. Variaciones porcentuales promedio de distintas carnes para el primer semestre del periodo de años del 2004 al 2007.

	Año			
	2004	2005	2006	2007
	Variación % respecto al mes anterior	Variación % respecto al mes anterior	Variación % respecto al mes anterior	Variación % respecto al mes anterior
	Media	Media	Media	Media
Res	1,07	2,06	1,34	1,31
Pollo	1,16	,97	,85	1,10
Pescado	1,32	1,10	1,34	,77
Cerdo	-1,12	-1,56	-,56	,77

Fuente: Instituto Nacional de Estadísticas y Censo.

Promedio de variaciones porcentuales de cortes de carne de res para cada primer semestre de año para el periodo comprendido del 2004 al año 2007.

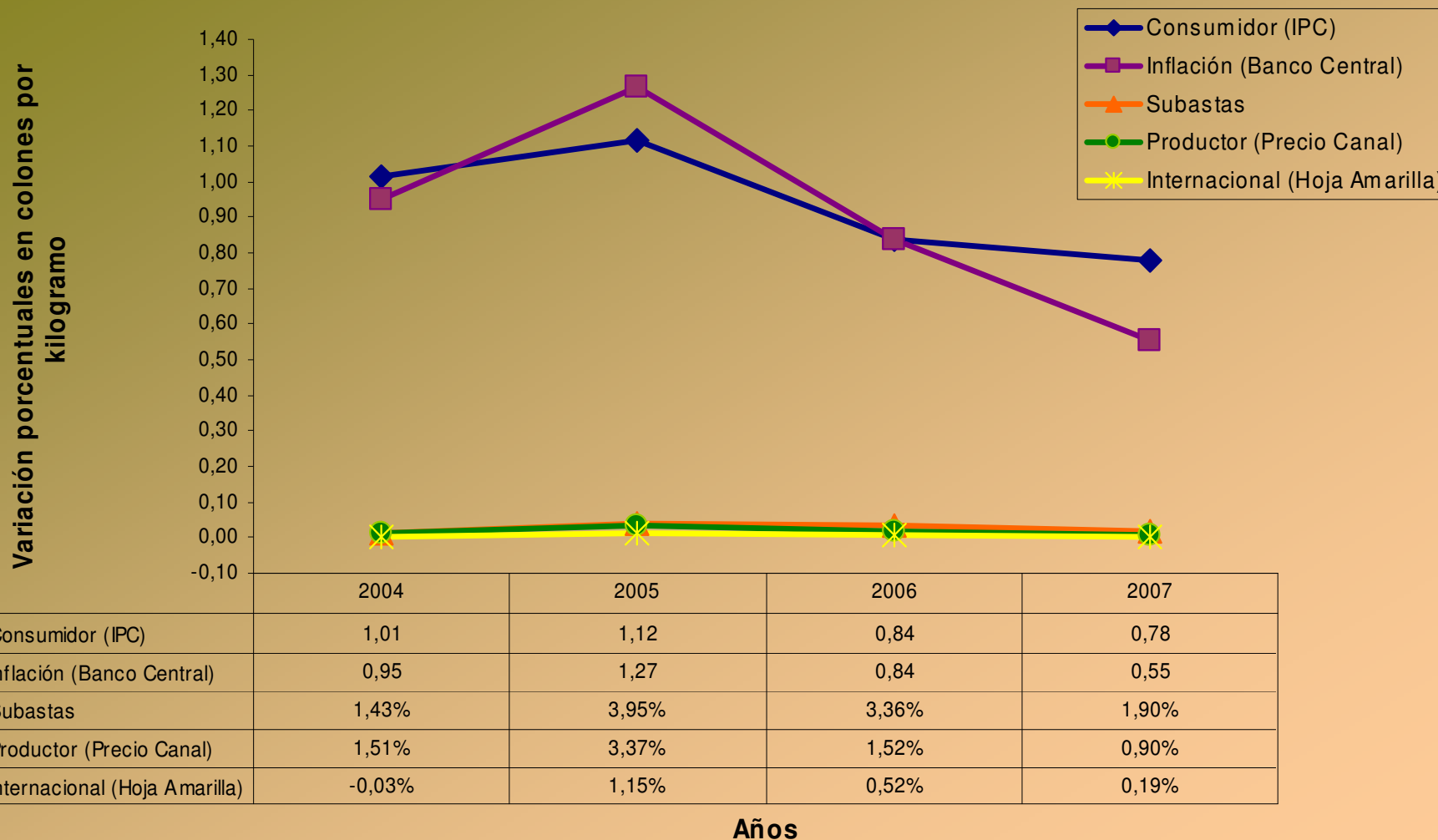


Fuente: El Ganadero Progresista (GANAFAX).

Resumen

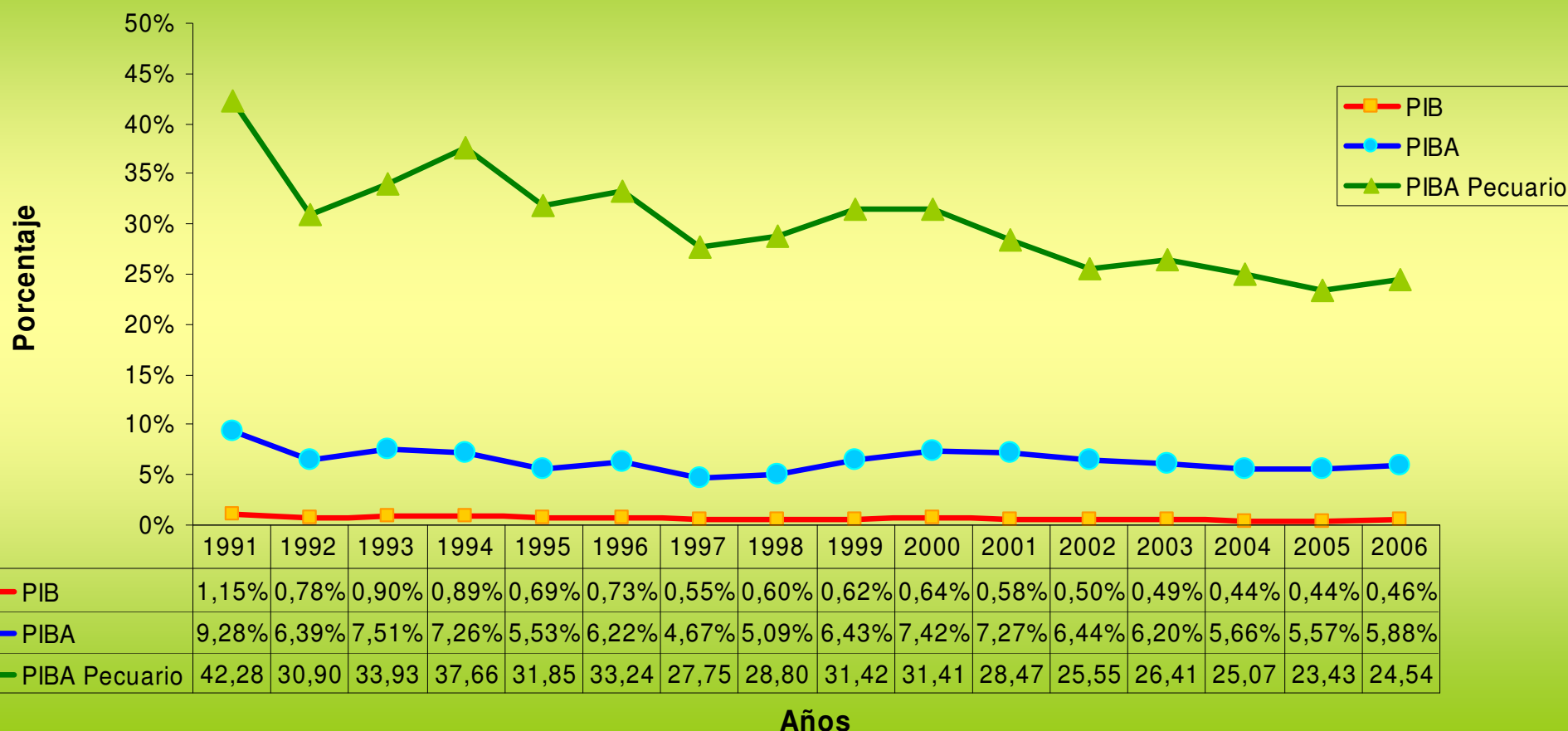


Variaciones porcentuales respecto a meses anteriores de los precios pagado por el consumidor para productos de res, precio cancelado por aniamles en pie y en canal así como el precio al cual fue cotizada la carne proveniente de Centroamérica en USA



Participación del Sector Bovino en:

En términos corrientes
Carne Bovina

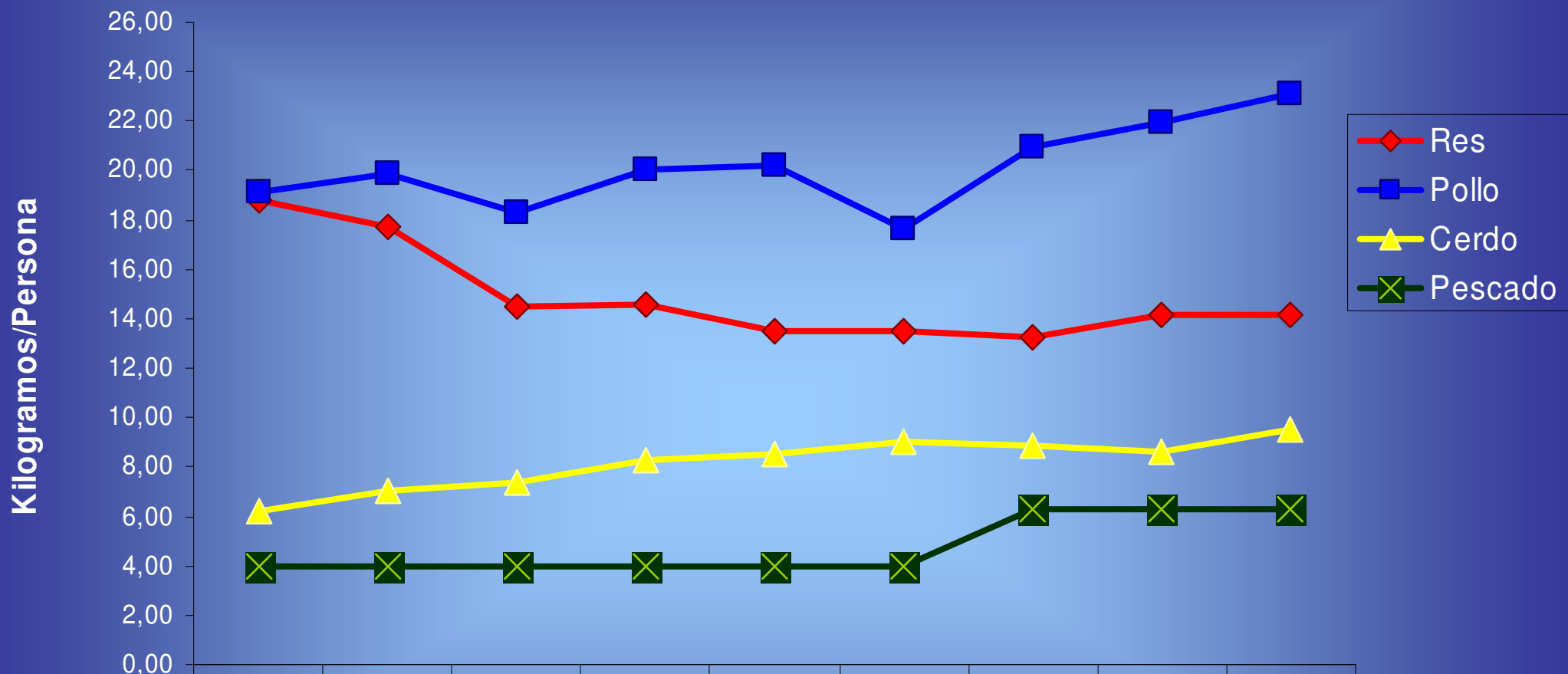


PIB: lo que representa la producción del sector vacuno del valor del total de la producción tanto de bienes como de servicios para cada uno de los años en análisis.

PIBA: lo que representa la producción del sector vacuno del producto interno bruto agropecuario el cual contempla la producción de café, banano, caña, cacao, arroz, maíz, frijol, flores y follaje, tabaco, porcino, pollo, vacuno, etc.

PIBA Pecuario: lo que representa la producción del sector vacuno del producto interno bruto agropecuario sector pecuario el cual considera la producción de cada año del sector vacuno, porcino, pollo, leche y huevos.

Consumo per capita de diferentes carnes



	1998	1999	2000	2001	2002	2003	2004	2005	2006
Res	18,80	17,70	14,51	14,54	13,47	13,53	13,28	14,13	14,14
Pollo	19,10	19,90	18,30	20,00	20,19	17,60	20,95	21,96	23,10
Cerdo	6,17	7,04	7,39	8,29	8,54	8,99	8,86	8,60	9,50
Pescado	4,00	4,00	4,00	4,00	4,00	4,00	6,30	6,30	6,30

Años

ANEXOS



ANEXO 1

Distribución de las importaciones de la partida 206

				Toneladas Métricas
				Suma
País	CANADA	Partida 4 dígitos	Lenguas	25.84
			Higados	.
			Los demás	.
			Total	25.84
	ESTADOS UNIDOS DE A.	Partida 4 dígitos	Lenguas	176.91
			Higados	210.57
			Los demás	.
			Total	387.48
	NICARAGUA	Partida 4 dígitos	Lenguas	.
			Higados	1.37
			Los demás	63.37
			Total	64.74
	PANAMA	Partida 4 dígitos	Lenguas	.
			Higados	.
			Los demás	22.79
			Total	22.79
	VARIOS	Partida 4 dígitos	Lenguas	.
			Higados	.
			Los demás	19.88
			Total	19.88

ANEXO 2

Precio en pie-Subastas

T1-S. Media del precio promedio de animales bovinos en subastas al mes de julio del año 2007.

				Mes							
				Enero Precio Promedio	Febrero Precio Promedio	Marzo Precio Promedio	Abril Precio Promedio	Mayo Precio Promedio	Junio Precio Promedio	Julio Precio Promedio	Total Precio Promedio
				Media	Media	Media	Media	Media	Media	Media	Media
Genero	Macho	CategorialD	Buey	663,59	646,53	613,97	683,33	665,00	681,00	.	653,52
			Macho	.	.	665,00	665,00
			Macho Crio	518,64	484,86	515,04	492,22	534,83	594,68	550,00	517,25
			Novillo	667,50	671,50	668,45	701,44	721,36	740,77	727,50	695,71
			Repasto	699,09	671,97	705,18	753,18	761,80	784,60	761,64	724,87
			Ternero	765,16	736,04	763,93	814,08	814,52	862,89	820,31	786,79
			Toro	681,89	663,07	669,71	715,46	700,65	712,62	717,48	688,63
			Toro Cebú	.	.	680,00	710,00	760,00	740,00	.	731,43
			Total	694,84	666,14	684,90	723,75	725,19	748,03	741,94	704,86
Hembra	CategorialD	Novilla	565,63	553,31	574,02	597,09	610,16	617,41	624,13	585,05	
		Ternera	587,79	579,47	590,43	639,68	679,79	687,63	683,83	623,08	
		Vaca Parida	533,75	530,36	557,49	576,95	603,76	624,76	650,00	567,69	
		Vaca	534,86	511,30	544,66	565,28	577,61	592,30	590,39	551,99	
		Vaca Cebú	.	.	615,00	612,50	615,00	590,00	.	610,71	
		Vaca Crio	.	.	.	566,50	.	.	.	566,50	
		Vaquilla	553,55	542,53	567,85	604,30	620,26	634,67	638,94	584,63	
		Total	557,23	544,68	568,51	599,11	620,72	631,54	635,25	584,83	

Fuente: El Ganadero Progresista (GANAFAX). Notas: 1.Solamente se consideran las categorías del sistema de carne quedando fuera del análisis las de leche. 2.Último reporte corresponde a la semana del 23 de abril al 02 de mayo del corriente.

ANEXO 3

Precio Canal-Plantas

T1-PC. Comportamiento del precio canal de compra en dólares promedio por kilogramo por género para el periodo de años del 2004 al 2007 al mes de julio.

				Año			
				2004	2005	2006	2007
				PrecioCompr a_\$	PrecioCompr a_\$	PrecioCompr a_\$	PrecioCompr a_\$
				Media	Media	Media	Media
Fecha	Enero	Sexo	Hembra	1,69	1,72	2,24	2,24
			Macho	1,79	1,84	2,41	2,43
	Febrero	Sexo	Hembra	1,72	1,72	2,22	2,23
			Macho	1,83	1,84	2,40	2,43
	Marzo	Sexo	Hembra	1,74	1,77	2,21	2,26
			Macho	1,85	1,89	2,42	2,45
	Abril	Sexo	Hembra	1,74	1,84	2,21	2,30
			Macho	1,86	1,96	2,42	2,49
	Mayo	Sexo	Hembra	1,75	1,87	2,23	2,34
			Macho	1,86	1,99	2,43	2,52
	Junio	Sexo	Hembra	1,77	2,01	2,25	2,36
			Macho	1,88	2,14	2,44	2,54
	Julio	Sexo	Hembra	1,78	2,17	2,25	2,35
			Macho	1,89	2,32	2,44	2,55
Total		Sexo	Hembra	1,74	1,87	2,23	2,29
			Macho	1,85	2,00	2,42	2,48

Fuente: Plantas de Cosecha. Nota: último reporte a la semana del 09-15 de julio

ANEXO 4

Precio Canal-Plantas

T2-PC. Comportamiento del precio canal de compra promedio en colones por kilogramo por género para el periodo de años del 2004 al 2007 al mes de julio.

				Año			
				2004	2005	2006	2007
				PrecioCo mpra	PrecioCo mpra	PrecioCo mpra	PrecioCo mpra
				Media	Media	Media	Media
Fecha	Enero	Sexo	Hembra	709	788	1110	1153
			Macho	750	844	1195	1253
	Febrero	Sexo	Hembra	724	795	1107	1155
			Macho	772	852	1200	1257
	Marzo	Sexo	Hembra	740	823	1111	1169
			Macho	788	879	1215	1265
	Abril	Sexo	Hembra	745	860	1119	1190
			Macho	794	916	1223	1290
	Mayo	Sexo	Hembra	755	880	1132	1211
			Macho	801	938	1234	1303
	Junio	Sexo	Hembra	770	952	1147	1218
			Macho	818	1017	1244	1315
	Julio	Sexo	Hembra	780	1040	1156	1215
			Macho	828	1108	1253	1318
Total		Sexo	Hembra	746	879	1126	1186
			Macho	792	938	1224	1283

Fuente: Plantas de Cosecha. Nota: último reporte a la semana del 09-15 de julio

	Año			
	2004	2005	2006	2007
	Variación % respecto al mes anterior	Variación % respecto al mes anterior	Variación % respecto al mes anterior	Variación % respecto al mes anterior
	Media	Media	Media	Media
Carne molida especial	,81	2,05	1,14	.
Carne molida corriente	1,11	1,59	1,46	.
Higado	2,13	2,07	1,20	.
Posta de res de primera	1,01	2,04	1,54	.
Posta de res de segunda	,96	2,20	1,72	.
Lomo	,84	1,88	1,31	.
Posta y hueso	,76	2,13	1,31	.
Costilla de res	,91	2,56	1,07	1,50
Posta de cerdo	-1,50	-1,88	-,77	,60
Chuleta	-,73	-1,24	-,35	,99
Muslo	,80	1,26	,71	1,59
Pechuga	1,48	,50	,99	1,31
Pollo entero	1,20	1,15	,84	1,15
Chorizo	,60	1,02	,94	.
Mortadela	,91	1,03	,72	1,10
Salchichon	1,12	,91	,95	,98
Jamon	,22	,75	,95	,89
Pate	1,15	1,61	,85	,76
Bistec de res	.	.	.	1,44
Carne molida de res	.	.	.	1,15
Posta de res	.	.	.	1,16
Costilla de cerdo	.	.	.	,70
Alas de pollo	.	.	.	1,33
Pollo empanizado	.	.	.	,14
Chorizo	.	.	.	,42
Salchichas	.	.	.	,89
Corvina	1,71	1,59	,72	.
Pescado entero pequeño	,27	1,06	,93	,86
Atun en conserva	1,99	,90	2,05	,29
Sardinias	1,33	,86	1,68	.
Filete de pescado	.	.	.	1,15
Total	,87	1,18	1,00	,97

ANEXO 5

Consumidor