

Datos Sectoriales

Enero y Febrero 2007





Variaciones porcentuales para el primer bimestre del año 2007 de la carne de res, cerdo, pollo, embutidos y pescado.

		Año
		2007
		VariacionPorcentual
		Media
ArtCODE	Carne de res	1,59
	Carne de cerdo	-,03
	Carne de pollo	1,50
	Embutidos	,75
	Pescado fresco	1,25
	Total	1,01



Variaciones porcentuales por mes para el primer bimestre del año 2007 de las diferentes carnes de res cerdo, pollo, embutidos y pescado.

				Año
				2007
				Variacion Por centual
				Media
Salida	Enero	ArtCODE	Carne de res	1,67
			Carne de cerdo	,32
			Carne de pollo	-,46
			Ebutidos	,55
			Pescado fresco	,42
			Febrero	ArtCODE
		Carne de cerdo	-,38	
		Carne de pollo	3,47	
		Ebutidos	,94	
		Pescado fresco	2,07	



Variaciones porcentuales para el primer bimestre del año 2004 al año 2007 de los diferentes cortes de carne de res, cerdo, pollo, embutidos y pescado.

ArtCODE		Año			
		2004	2005	2006	2007
		VariacionPorcentual Media	VariacionPorcentual Media	VariacionPorcentual Media	VariacionPorcentual Media
	Carne molida especial	,91	1,25	1,65	.
	Carne molida corriente	1,51	,70	2,73	.
	Higado	1,93	1,81	1,64	.
	Posta de res de primera	1,14	1,15	2,00	.
	Posta de res de segunda	,54	,94	2,48	.
	Lomo	1,20	1,04	2,01	.
	Posta y hueso	1,25	,45	1,74	.
	Costilla de res	,70	,78	1,41	1,91
	Posta de cerdo	-2,66	-2,41	-2,16	-,52
	Chuleta	-,72	-1,92	-,65	,50
	Muslo	-,46	,05	-,01	2,18
	Pechuga	,52	,11	,28	1,51
	Pollo entero	,12	,46	,06	,96
	Chorizo	,82	1,05	1,13	.
	Mortadela	,83	,54	,45	,55
	Salchichon	,91	,62	,66	1,06
	Jamon	,35	,30	,69	,98
	Pate	,92	,96	,37	,73
	Bistec de res	.	.	.	1,84
	Carne molida de res	.	.	.	1,18
	Posta de res	.	.	.	1,07
	Costilla de cerdo	.	.	.	-,74
	Alas de pollo	.	.	.	1,45
	Pollo empanizado	.	.	.	-,10
	Chorizo	.	.	.	,43
	Salchichas	.	.	.	,63
	Corvina	1,88	3,18	1,20	.
	Pescado entero pequeño	-,02	1,77	,66	1,13
	Atun en conserva	,83	2,29	1,50	,51
	Sardinas	,80	2,25	1,66	.
	Filete de pescado	.	.	.	1,27
	Total	,60	,79	,98	,88



Variaciones porcentuales para el primer bimestre del año 2004 al año 2007 de los diferentes cortes de carne de res.

		Año			
		2004	2005	2006	2007
		VariacionPor centual	VariacionPor centual	VariacionPor centual	VariacionPor centual
		Media	Media	Media	Media
ArtCODE	Carne molida especial	,91	1,25	1,65	.
	Carne molida corriente	1,51	,70	2,73	.
	Higado	1,93	1,81	1,64	.
	Posta de res de primera	1,14	1,15	2,00	.
	Posta de res de segunda	,54	,94	2,48	.
	Lomo	1,20	1,04	2,01	.
	Posta y hueso	1,25	,45	1,74	.
	Costilla de res	,70	,78	1,41	1,91
	Bistec de res	.	.	.	1,84
	Carne molida de res	.	.	.	1,18
	Posta de res	.	.	.	1,07

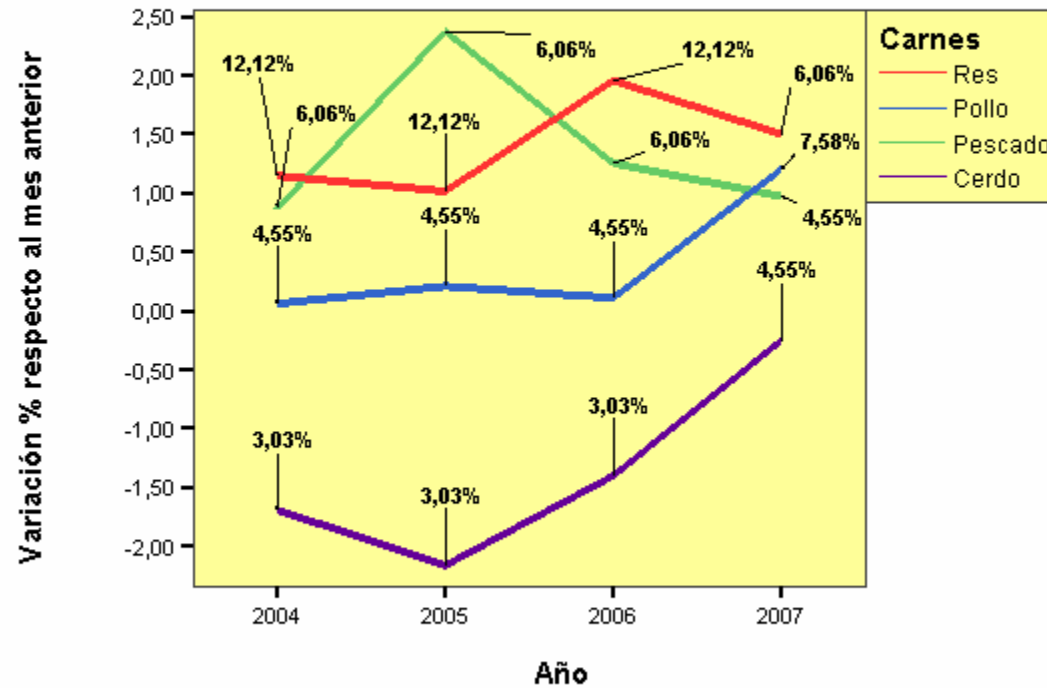


Variaciones porcentuales por mes para el primer bimestre del año 2004 al año 2007 de los diferentes cortes de carne de res.

				Año						
				2004	2005	2006	2007			
				VariacionPor centual	VariacionPor centual	VariacionPor centual	VariacionPor centual			
				Media	Media	Media	Media			
Salida	Enero	ArtCODE	Carne molida especial	1,52	,59	2,21	.			
			Carne molida corriente	3,04	,01	3,84	.			
			Higado	1,02	2,03	2,70	.			
			Posta de res de primera	1,32	1,05	3,22	.			
			Posta de res de segunda	,66	,78	4,35	.			
			Lomo	1,17	1,02	3,50	.			
			Posta y hueso	,68	,60	2,39	.			
			Costilla de res	-,22	,83	2,21	1,72			
			Bistec de res	.	.	.	1,79			
			Carne molida de res	.	.	.	1,50			
			Posta de res	.	.	.	1,50			
			Total	1,15	,86	3,05	1,63			
				Febrero	ArtCODE	Carne molida especial	,31	1,92	1,08	.
						Carne molida corriente	-,02	1,38	1,61	.
Higado	2,85	1,59				,58	.			
Posta de res de primera	,96	1,26				,78	.			
Posta de res de segunda	,41	1,11				,62	.			
Lomo	1,24	1,07				,52	.			
Posta y hueso	1,81	,29				1,08	.			
Costilla de res	1,61	,74				,60	2,10			
Bistec de res	.	.				.	1,88			
Carne molida de res	.	.				.	,87			
Posta de res	.	.				.	,65			
Total	1,15	1,17				,86	1,38			



Variaciones porcentuales en promedio de cortes de carne de res presentadas para cada primer bimestre de año para el periodo que comprende del año 2004 al año 2006.



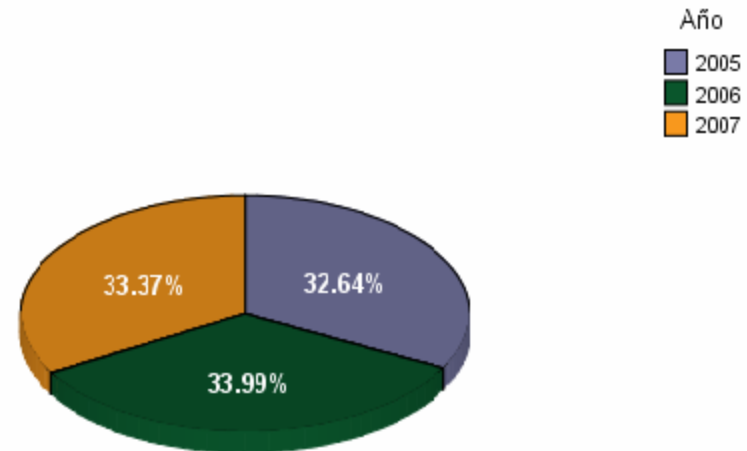
Fuente: Instituto Nacional de Estadística y Censo (INEC).



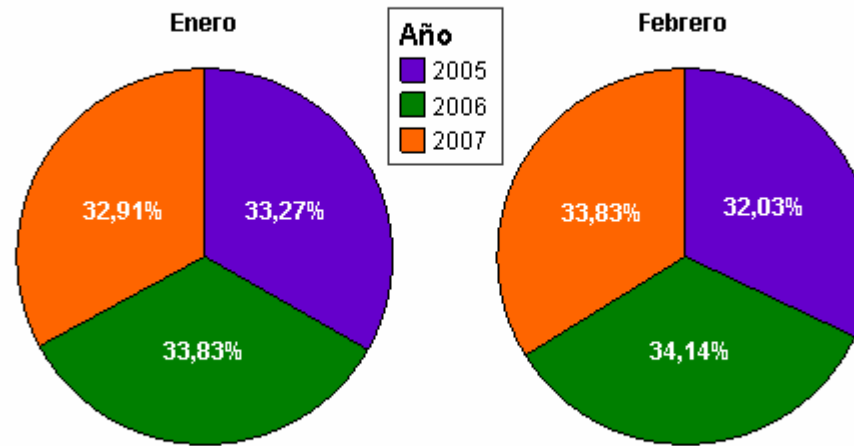
Cosecha en número de animales por mes para el primer bimestre para el periodo de años del 2005 al 2007.

		Año		
		2005	2006	2007
		Total	Total	Total
Mes	Enero	26,656	27,107	26,367
	Febrero	26,593	28,347	28,087
	Total	53,249	55,454	54,453

Distribución porcentual de la cosecha para el primer bimestre del periodo de años del 2005 al 2007.



Distribución porcentual de la cosecha para el primer bimestre de cada año del 2005 al 2007 por mes.



Fuente: Plantas de cosecha.

Nota: Informe Cierre de Matanza al 13 de marzo del año 2007



Cosecha cancelada y no cancelada en número de animales por mes para el primer bimestre del periodo de años del 2005 al 2007.

		No Cancelados	Cancelados	Total
Año	2005	7,197	46,052	53,249
	2006	5,184	50,270	55,454
	2007	13,731	40,722	54,453

Porcentaje de la Cosecha cancelada y no cancelada para el primer bimestre del periodo de años del 2005 al 2007.

		No Cancelados	Cancelados
Año	2005	13.52	86.48
	2006	9.35	90.65
	2007	25.22	74.78



Precio internacional al cual se comercializó la carne Chuck 85%, Blend Cow y Centroamérica 90% así como los precios de compra en canal cancelados al ganadero por las plantas de cosecha y los precios de venta en canal al cual las plantas de cosecha vendieron para el primer bimestre por año para el periodo del 2005 al 2007. Precios en colones por kilogramos.

		Chuck	Blend Cow	Centroamerica	PrecioCompra_\$	PrecioVenta_\$
		Media	Media	Media	Media	Media
Año	2005	2.83	2.86	2.72	1,78	1,93
	2006	2.72	2.83	2.73	2,31	2,52
	2007	2.90	2.92	2.83	2,33	2,51



Miles de dólares y toneladas métricas importadas para el periodo de años del 2004 al 2006 por país de origen.

País	Año					
	2004		2005		2006	
	Miles de Dólares	Toneladas Métricas	Miles de Dólares	Toneladas Métricas	Miles de Dólares	Toneladas Métricas
NICARAGUA	1,975	942	1,982	745	2,490	787
MEXICO	1,409	473	2,192	696	2,067	667
ESTADOS UNIDOS DE A.	90	13	1,245	557	2,235	1,192
CHILE	1,161	255	1,787	470	1,220	221
GUATEMALA	541	170	.	.	65	19
PANAMA	44	33	30	56	41	42
CANADA	.	.	145	126	.	.
NUEVA ZELANDIA	21	17	26	15	.	.
Total	5,241	1,903	7,406	2,664	8,118	2,928

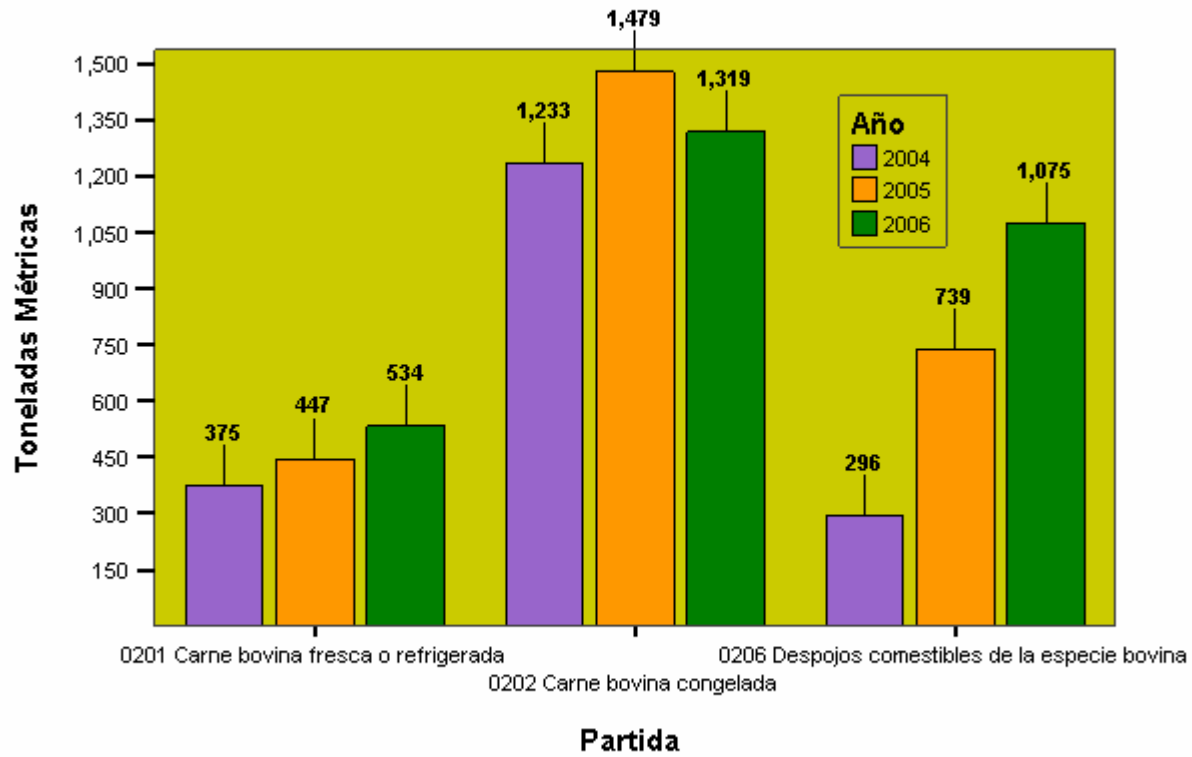


Toneladas Métricas importadas para el periodo de años del 20074 al 2006
según partida arancelaria por país.

				Año		
				2004	2005	2006
				Toneladas Métricas	Toneladas Métricas	Toneladas Métricas
				Suma	Suma	Suma
Partida 0201 Carne bovina fresca o refrigerada	País	CHILE	4	2	.	
		ESTADOS UNIDOS DE A.	0	8	20	
		NICARAGUA	371	437	.	
		Total	375	447	534	
0202 Carne bovina congelada	País	CHILE	243	456	221	
		ESTADOS UNIDOS DE A.	13	123	168	
		GUATEMALA	170	.	19	
		MEXICO	473	696	667	
		NICARAGUA	333	204	244	
		Total	1,233	1,479	1,319	
0206 Despojos comestibles de la especie bovina	País	CANADA	.	126	.	
		CHILE	8	12	.	
		ESTADOS UNIDOS DE A.	.	425	1,003	
		NICARAGUA	238	104	29	
		NUEVA ZELANDIA	17	15	.	
		PANAMA	33	56	42	
		Total	296	739	1,075	
Total	País	CANADA	.	126	.	
		CHILE	255	470	221	
		ESTADOS UNIDOS DE A.	13	557	1,192	
		GUATEMALA	170	.	19	
		MEXICO	473	696	667	
		NICARAGUA	942	745	787	
		NUEVA ZELANDIA	17	15	.	
		PANAMA	33	56	42	
		Total	1,903	2,664	2,928	



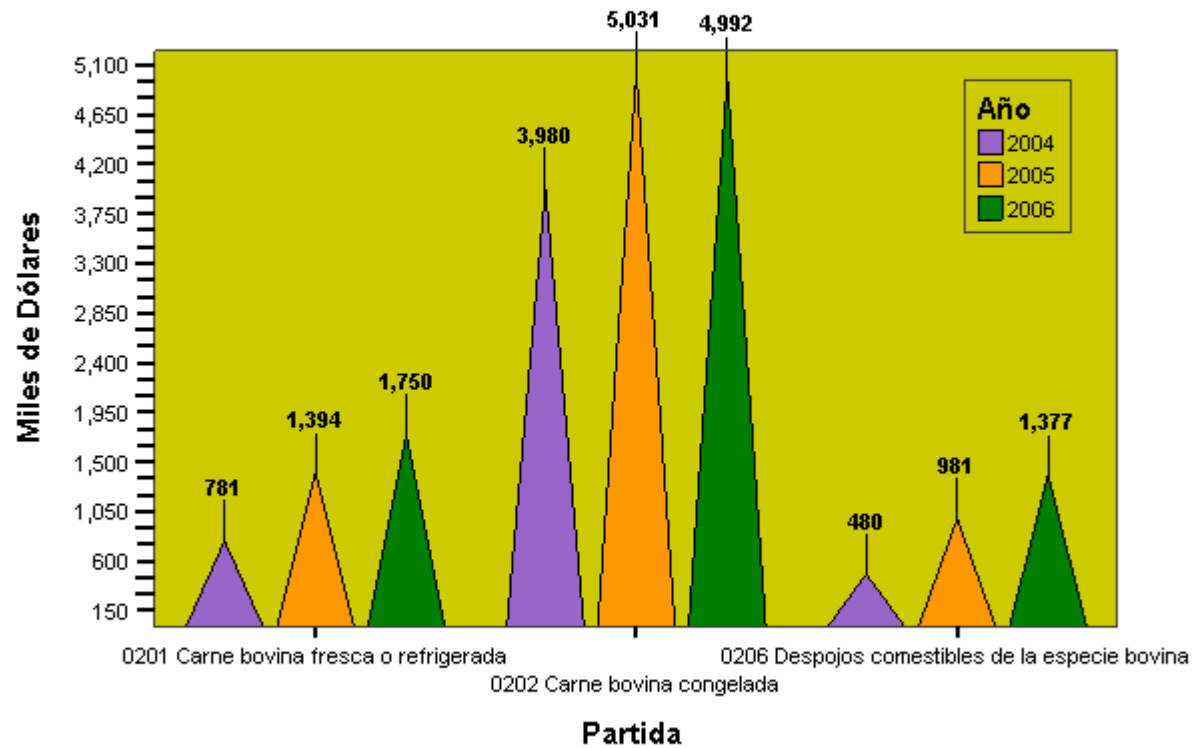
Toneladas Métricas anuales importadas para el periodo de años del 2004 al 2006.



Fuente: Promotora de Comercio Exterior (PROCOMER).



Miles de Dólares anuales importados para el periodo de años del 2004 al 2006.



Fuente: Promotora de Comercio Exterior (PROCOMER).



Miles de dólares y toneladas métricas exportadas para el periodo de años del 2004 al 2007

por país de destino.

		Año							
		2004		2005		2006		2007	
		Miles de Dólares	Toneladas Métricas	Miles de Dólares	Toneladas Métricas	Miles de Dólares	Toneladas Métricas	Miles de Dólares	Toneladas Métricas
País	ESTADOS UNIDOS DE AMERICA	1,091.52	454.62	961.97	394.71	1,534.05	609.02	900.42	338.45
	MEXICO	456.38	284.57	620.91	361.86	645.99	428.33	257.09	170.29
	PUERTO RICO	495.76	186.95	356.40	120.20	661.47	246.09	276.59	101.71
	EL SALVADOR	64.90	19.03	59.05	20.60	973.74	366.03	561.43	201.08
	GUATEMALA	503.31	251.99	264.30	121.03	366.47	134.18	204.29	86.75
	JAPON	1.30	1.74	140.32	31.14	279.19	71.00	269.46	67.78
	JAMAICA	46.20	19.37	123.42	40.27
	TAIWAN (REPUBLICA DE CHINA)	55.74	20.85	55.74	20.85
	HONDURAS	9.82	4.78	112.83	28.60
	VIET NAM	23.71	25.71	.	.
	COLOMBIA	3.77	20.50
	CHINA	.	.	12.31	13.51
	NICARAGUA	3.66	1.35	6.79	2.21	20.26	5.04	.11	.03
	Total	2,620.60	1,220.76	2,422.05	1,065.25	4,616.64	1,930.40	2,761.38	1,055.81

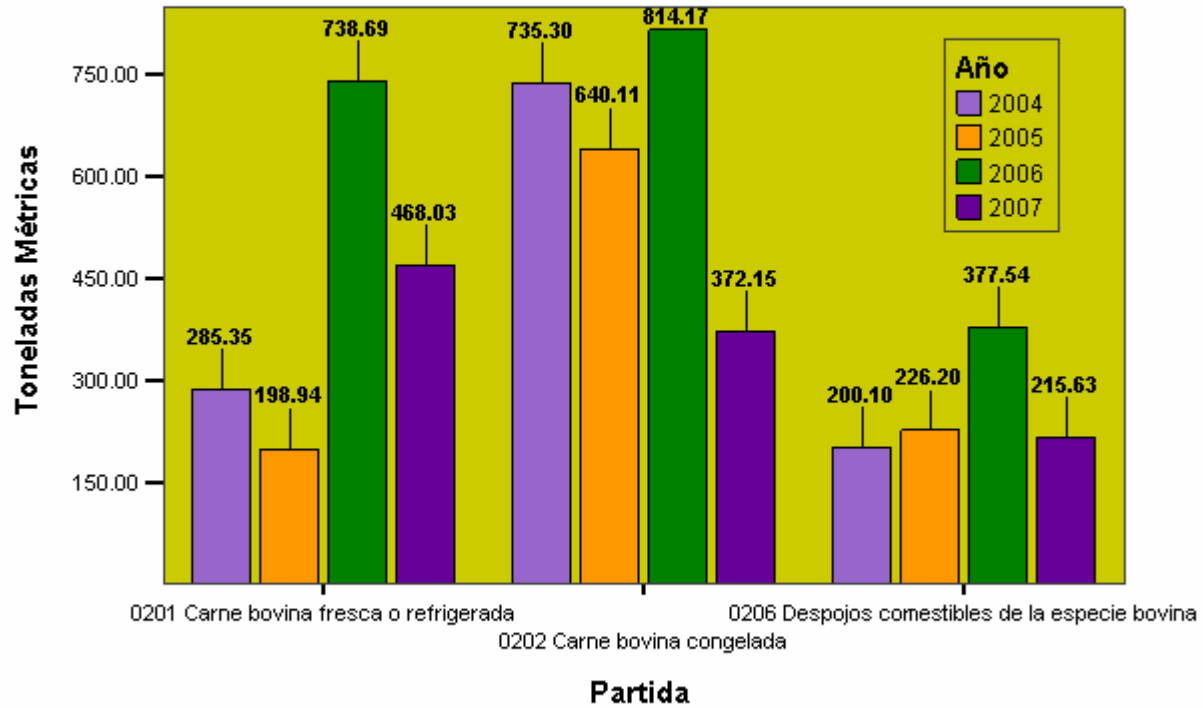


Toneladas métricas exportadas para el periodo de años del 2004 al 2007
según partida arancelaria por país.

			Año			
			2004	2005	2006	2007
			Toneladas Métricas	Toneladas Métricas	Toneladas Métricas	Toneladas Métricas
Partida 0201 Carne bovina fresca o refrigerada	País	PUERTO RICO	145.44	99.40	183.84	80.96
		NICARAGUA	1.35	2.21	5.04	.03
		MEXICO	19.68	17.65	67.44	45.99
		JAMAICA	.	.	.	20.90
		HONDURAS	.	.	.	23.83
		GUATEMALA	118.87	.	88.19	46.05
		ESTADOS UNIDOS DE AMERICA	.	79.68	62.67	62.67
		EL SALVADOR	.	.	331.51	187.61
		Total	285.35	198.94	738.69	468.03
		0202 Carne bovina congelada	País	TAIWAN (REPUBLICA DE CHINA)	.	.
PUERTO RICO	41.50			20.80	62.26	20.75
MEXICO	122.23			157.63	103.78	.
JAPON	.			13.09	.	9.06
JAMAICA	.			.	19.37	19.37
HONDURAS	.			.	4.59	4.59
GUATEMALA	133.12			121.03	40.55	40.70
ESTADOS UNIDOS DE AMERICA	419.42			306.96	537.01	251.64
EL SALVADOR	19.03			20.60	34.06	13.47
Total	735.30			640.11	814.17	372.15
0206 Despojos comestibles de la especie bovina	País	VIET NAM	.	.	25.71	.
		TAIWAN (REPUBLICA DE CHINA)	.	.	8.29	8.29
		MEXICO	142.66	186.58	257.12	124.30
		JAPON	1.74	18.04	71.00	58.72
		HONDURAS	.	.	.19	.19
		GUATEMALA	.	.	5.44	.
		ESTADOS UNIDOS DE AMERICA	35.20	8.06	9.34	24.13
		EL SALVADOR	.	.	.46	.
		COLOMBIA	20.50	.	.	.
		CHINA	.	13.51	.	.
Total	200.10	226.20	377.54	215.63		
Total	País	VIET NAM	.	.	25.71	.
		TAIWAN (REPUBLICA DE CHINA)	.	.	20.85	20.85
		PUERTO RICO	186.95	120.20	246.09	101.71
		NICARAGUA	1.35	2.21	5.04	.03
		MEXICO	284.57	361.86	428.33	170.29
		JAPON	1.74	31.14	71.00	67.78
		JAMAICA	.	.	19.37	40.27
HONDURAS	.	.	4.78	28.60		



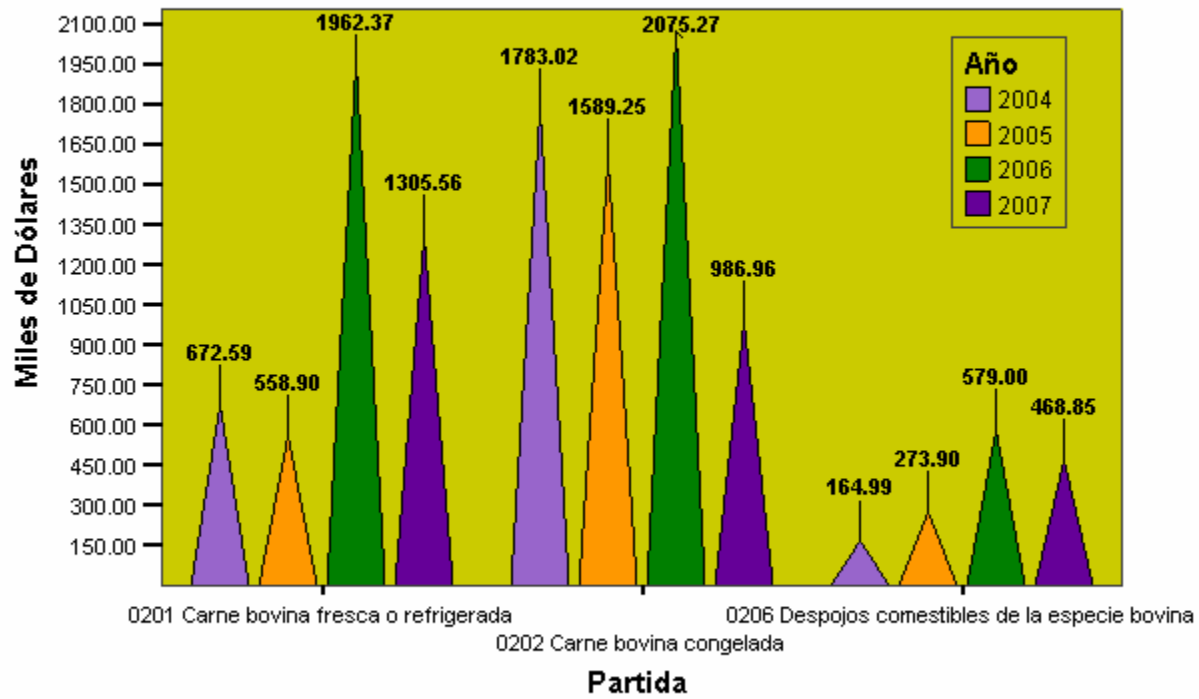
Toneladas Métricas anuales exportadas para el periodo de años del 2004 al 2007.



Fuente: Promotora de Comercio Exterior (PROCOMER).



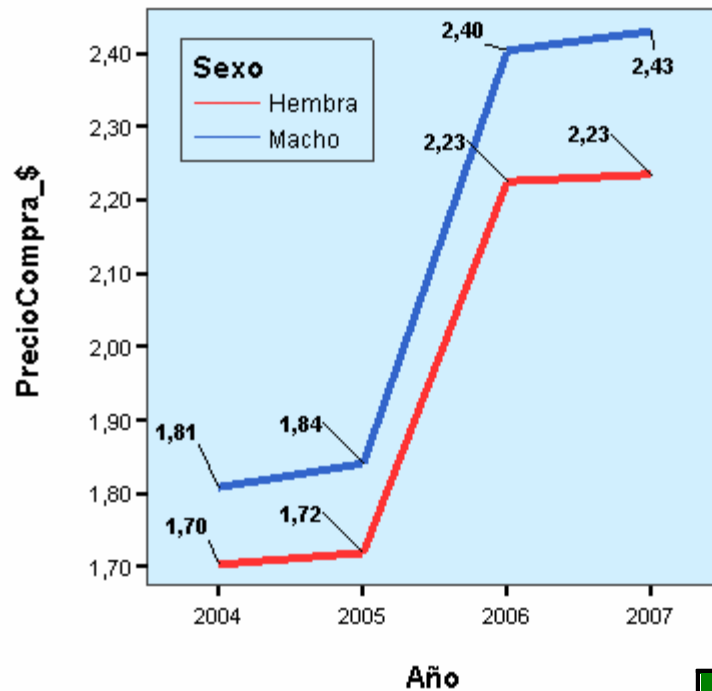
Miles de Dólares anuales exportados para el periodo de años del 2004 al 2007.



Fuente: Promotora de Comercio Exterior (PROCOMER).



Comportamiento del promedio del precio de compra en canal de res por género para el primer bimestre de cada año a partir del 2004 al 2007 en dólares por kilogramo.

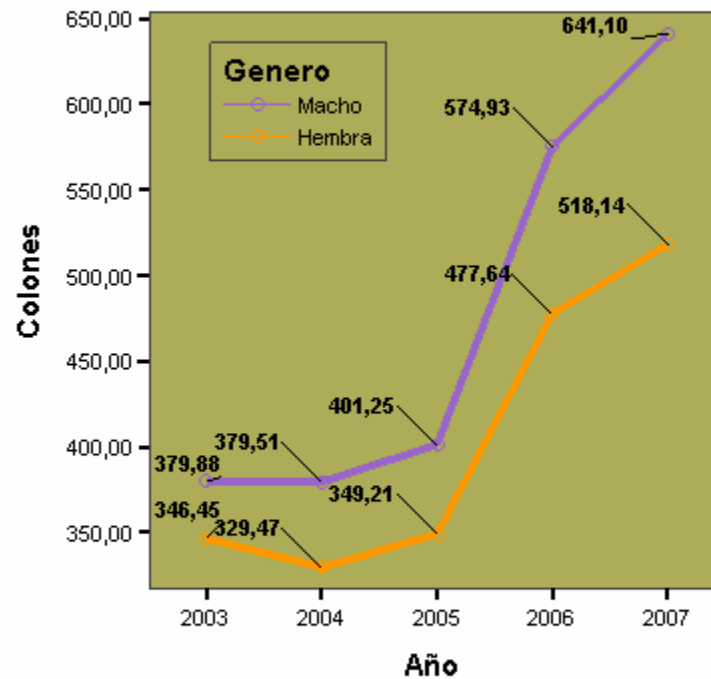


Fuente: Plantas de cosecha.

				Año		
				2005	2006	2007
				PrecioCo mpra Media	PrecioCo mpra Media	PrecioCo mpra Media
Fecha	Enero	Sexo	Hembra	788	1110	1153
			Macho	844	1195	1253
	Febrero	Sexo	Hembra	795	1107	1155
			Macho	852	1200	1257
	Total	Sexo	Hembra	792	1109	1154
			Macho	848	1198	1255



Precio promedio de venta en pie en subastas de bovinos en colones por kilo para el primer bimestre del año 2003 hasta el año 2007.



Fuente: El Ganadero Progresista (GANAFAX)

Nota: Solamente se consideras las categorías de producciones de carne quedando fuera del análisis las de leche.



Precio promedio de venta en subasta de cada categoría de bovino según género por año para el periodo del 2005 al 2007.

				Año				
				2005	2006	2007		
				Precio Promedio	Precio Promedio	Precio Promedio		
				Media	Media	Media		
Genero	Macho	CategorialD	Buey	.	594,02	653,35		
			Macho Crio	317,08	468,93	493,30		
			Novillo	436,10	586,05	669,64		
			Repasto	414,98	608,55	683,59		
			Ternero	432,09	643,43	747,90		
			Toro	443,71	617,98	671,13		
			Novillo de Leche	490,00	480,70	529,00		
			Repasto de Leche	329,33	411,50	432,43		
			Ternero de Leche	291,82	433,89	494,54		
			Toro de Leche	300,00	504,50	558,78		
			Hembra	CategorialD	Novilla	356,58	521,31	558,59
					Ternera	355,33	518,44	583,03
					Vaca Parida	376,43	483,41	531,93
Vaca	362,88	503,23			521,40			
Vaquilla	359,37	506,05			547,25			
Lechera	.	377,88			380,07			
Novilla de Leche	283,83	401,50			428,43			
		Ternera de Leche	298,19	433,25	453,52			

Fuente: El Ganadero Progresista (GANAFAX)



Costos de producción

DESARROLLO Y ENGORDE

Periodo	Indice General			
	Diferencia % \$/ Mes	Diferencia % ¢ / Mes	Diferencia \$ / Mes	Diferencia ¢ / Mes
Febrero 2001				
Setiembre 2001	(2,73)	1,02	(4,99)	597,74
Octubre 2001	(8,45)	5,70	(15,46)	3.335,09
Agosto 2002	14,51	6,38	26,54	3.730,35
Julio 2002	2,13	5,62	3,90	3.286,70
Octubre 2002	(0,63)	2,18	(1,15)	1.277,30
Febrero 2003	(0,69)	4,51	(1,27)	2.637,41
Octubre 2003	(4,14)	3,23	(7,58)	1.891,40
Enero 2004	1,52	4,39	2,78	2.567,56
Abril 2004	1,01	4,80	1,84	2.805,67
Junio 2004	(3,23)	(2,44)	(5,91)	(1.425,66)
Julio 2004	2,84	5,05	5,20	2.954,02
Diciembre 2004	0,41	5,90	0,75	3.449,69
Marzo 2005	5,05	10,12	9,24	5.918,52
Junio 2005	2,20	7,24	4,03	4.232,56
Enero 2006	8,33	19,98	15,24	11.684,53
Agosto 2006	10,93	25,01	20,00	14.627,41
Enero 2007	(2,07)	(3,52)	(3,79)	2.061,11)
Promedio	1,59	6,19	2,90	3.618,19

CRIA

Periodo	Indice General			
	Diferencia % \$/ Mes	Diferencia % ¢ / Mes	Diferencia \$ / Mes	Diferencia ¢ / Mes
Febrero 2001				
Setiembre 2001	(0,38)	3,46	(0,82)	2.402,82
Octubre 2001	(8,64)	5,86	(18,75)	4.062,36
Agosto 2002	16,65	8,49	36,13	5.888,13
Julio 2002	1,60	5,16	3,48	3.579,88
Octubre 2002	(0,78)	2,11	(1,70)	1.465,15
Febrero 2003	(0,29)	5,17	(0,64)	3.588,55
Octubre 2003	(3,82)	3,98	(8,30)	2.758,58
Enero 2004	1,67	4,70	3,63	3.261,22
Abril 2004	0,50	4,26	1,08	2.956,44
Junio 2004	(3,32)	(2,48)	(7,20)	(1.721,34)
Julio 2004	3,08	5,43	6,68	3.763,54
Diciembre 2004	(0,12)	5,35	(0,27)	3.711,88
Marzo 2005	2,06	5,86	4,46	4.066,98
Junio 2005	1,80	6,66	3,90	4.617,80
Enero 2006	(0,23)	6,68	(0,51)	4.634,48
Agosto 2006	11,08	24,74	24,05	17.161,69
Enero 2007	(1,71)	(2,92)	(3,71)	2.026,77)
Promedio	1,13	5,44	2,44	3.774,79



Consumo per capita de carne de res

Variaciones consumo per capita		
2004	2005	2006
-0,26	0,85	0,01

Años	Producción en Kilos Canal	Exportaciones en kilos canal	Importaciones en kilos canal	Consumo per capita en kilos canal
2003	71.729.273	18.463.573	1.890.040	13,53
2004	70.021.273	15.937.844	1.139.013	13,28
2005	80.740.630	23.192.912	3.566.794	14,13
2006	75.932.753	19.834.756	3.927.907	14,14
Años	Producción en Kilos Canal	Exportaciones en kilos canal	Importaciones en kilos canal	Kilos Canal Disponibles para consumo
2003	71.729.273	25,74%	2,63%	55.155.740,27
2004	70.021.273	22,76%	1,63%	55.222.441,67
2005	80.740.630	28,73%	4,42%	61.114.511,73
2006	75.932.753	26,12%	5,17%	60.025.903,22